
BÖLÜM 1

ARDAHAN İLİNDE APİ TURİZMİN KIRSAL TURİZM PERSPEKTİFİNDEN DEĞERLENDİRİLMESİNE YÖNELİK AMPİRİK BİR ANALİZ

Dr. Öğr. Üyesi Kuttusi Zorlu - Dr. Öğr. Üyesi Selim Eraslan

Dr. Öğr. Üyesi Volkan Dede

Giriş

Turizm, birçok gelişmiş ve gelişmekte olan ülkenin temel ekonomik itici güçlerinden biri hâline gelmiştir (Lane, 1994). Aynı zamanda kırsal sosyoekonomik kalkınma ve yenilenmenin etkili bir katalizörü olarak kabul edilmektedir (Emekli, 2006; Sharpley, 2002). Özellikle de kalkınma seçenekleri sınırlı olan yoksul ve kırsal alanlar için turizm, uygun bir çözüm olarak görülmektedir (Oppermann, 1996). Bu nedenle birçok ülke, ekonomik kalkınma için kırsal turizmi bölgesel ve ulusal kalkınma stratejilerine entegre etmişlerdir (Telfer ve Sharpley, 2014). Günümüz kırsal turizmi geliştirme çabalarının ardında yatan şey, fiziksel niteliklere dayalı bu tür kalkınma modeli olmuştur (Gartner, 2004). Kırsal turizm, genel olarak ekonominin çeşitlenmesine katkıda bulunmasının yanı sıra kırsal alanlardan göçü önleme, kentsel ve kırsal alanlar arasındaki kültürel alışverişi teşvik etme ve kırsal yaşamın geleneksel değerlerini geliştirme konusunda fayda sağlayabilmektedir (Randelli vd., 2012). Daha spesifik olarak kırsal turizmin gelişimi, kırsal alanların karşılaştığı sorunların çoğuna potansiyel çözümler sunabilmektedir (Gannon, 1994). Ancak kırsal alanlarda turizm

faaliyetlerinde çeşitli sorunlar yaşanabilmektedir. En önemli sorunlardan biri de etkinlik eksikliğidir ve bu mekânsal dağılımdan kaynaklanmaktadır (Roberts & Hall, 2001). Bu çerçevede, bir yöre veya bölgenin turizmle kırsal kalkınmasında, mekânın potansiyeli doğru bir şekilde değerlendirilerek farklı bileşenlerden yararlanılması gerekmektedir (Akbulak, 2016). Ayrıca ziyaretçileri çekecek ve onların gereksinimlerini karşılayacak koşulların oluşturulması, turizmde dinamik bir yaklaşım gerektirmektedir (Renko vd., 2010). Günümüzde ziyaretçiler, turizm endüstrisinin sunduğu hizmetlerin dışında daha etkileşimli, sıra dışı ve tatmin edici deneyimler aramaktadırlar (Cesur, 2021:75). Bu noktada kırsal turizme dayalı bir arz olarak apiturizm kavramı ön plana çıkmaktadır. Apiturizm (Bal arısının Latince adı *Apis mellifera*'dan gelmektedir.) geleneksel bir meslek olarak arıcılık ve ekolojik, gıda ve tıbbi yönleriyle arı ürünleri ile bağlantılı bir turizm şekli olarak bilinmektedir (Wos, 2014). Api turizm özellikle kırsal toplulukların gelenekleriyle ilgilenen ve sürdürülebilirliğin en etkili yollarından biri olarak görülen niş bir turizm çeşididir (Cesur, 2021:80). Api turizm; sürdürülebilir, alternatif, yeşil, sorumlu, kırsal ve soft turizm gibi turizm türlerinin de odağında yer almaktadır (Suna, 2018). Api turizm, kırsal turizme arz oluşturabilecek potansiyele sahiptir. Bu nedenle bu araştırmada, Ardahan ilinde kırsal kalkınmaya hizmet edebilecek bir turizm türü olan api turizm kavramının değerlendirilerek, Ardahan ilinin api turizm yol haritasının geliştirilmesi ve konu hakkında farkındalık oluşturulması amaçlanmıştır. Bu amaçla, api turizm gelişimi için Ardahan iline ait SWOT ve TOWS matrisleri geliştirilmiş ve bulanık analitik hiyerarşi süreci (BAHS) yöntemi kullanılarak TOWS matrisinde yer alan faktörlerin ağırlıkları ve önem dereceleri elde edilmiştir. Çalışmada Ardahan ilinin seçilmesinin iki gerekçesi mevcuttur: (1) Ardahan ilinin, kırsal nüfus oranı Türkiye'ye göre oldukça yüksek düzeyde olması, sürekli göç vermesi ve birçok sosyoekonomik göstergeler bakımından ülke ortalamalarının altında yer alması (Akbulak, 2016), (2) Ardahan ilinde iklim ve topografyaya bağlı ulaşım şartlarının elverişsiz olması tarım, sanayi ve hizmet sektörünün gelişimini olumsuz yönde etkilemiştir. Buna karşın ilin ana geçim kaynağını hayvancılık faaliyetleri oluşturmaktadır (Birinci, 2018; Koday, 2005). Söz konusu faaliyetler arasında arıcılık da önemli bir paya sahip ve Posof'ta Kafkas Arı Irkı Gen Merkezi bulunmaktadır (SERKA, 2019). Söz konusu gerekçelerle birlikte api turizminin kavramsal çerçevesi ve elde edilen bulgular, Ardahan ilinde yürütülen arıcılık faaliyetleri ile ilişkilendirilerek kırsal kalkınma açısından değerlendirilmiştir.

1. Api Turizme Kavramsal Bakış

Api turizm (Bal arısının Latince adı *Apismellifera*' dan gelmektedir), geleneksel bir meslek olarak arıcılık ve arıcılıkla bağlantılı bir turizm şeklidir (Cesur, 2021; Lemelin, 2020; Vos, 2014). Sürdürülebilirliğe yeni bir yaklaşım getiren api turizm, bir yaşam biçimi olarak arıcılık hakkında bilgi ve deneyim elde etmenin yanı sıra doğal olanı keşfetme isteği olarak turizmin yeni bir boyutunu temsil etmektedir (Arih ve Koroşec, 2015). Başka bir ifadeyle api turizm; 'arı kültürü ile hareket eden özel bir kitlenin, bu kültürü daha iyi kavramak, sağlıklı yaşam sürdürmek veya tedavi olmak amacıyla arıların varlığını sürdürdüğü doğal ortamına giderek orada konakladığı süreçte ortaya çıkan faaliyetler bütünüdür' (Suna, 2018: 48). Lemelin (2020) api turizminin, iyi gelişmiş ve popüler bir entomoturizm türü olarak ziyaretçilerin, arıcılar ve arılar arasındaki etkileşimi gözleme, farklı bal türlerini tatma, arı ürünleri, tozlaşmanın önemi ve api terapi hakkında bilgi edinmesine olanak sağladığını belirtmektedir. Api turizminin eğitici, sosyal (Arih ve Koroşec, 2015; Vos, 2014), sağlık (Arih ve Koroşec, 2015; Suna, 2018, 2020) ve turizm (Cesur, 2021; Lemelin, 2020; Şuligoj, 2021; Suna, 2019, 2020) gibi birçok fonksiyonu olduğu belirtilmektedir. Yine bu turizm türünde çeşitli aktivite ve uygulamalar da yürütülmektedir. Bunlar Tablo 1'de belirtilmiştir.

Tablo 1. Api-turizm ve api-terapi faaliyetleri

Api-turizm aktiviteleri	Api-terapi uygulamaları
Arı kovanlarını ziyaret etmek	Api-inhalasyon (kovan havası soluma)
Arı kolonileri ve arıcıların çalışmalarını doğal ortamlarında gözlemlemek	Bal masajı
Balmumu yapımı	Api-spa
Api-rotalarda yürüyüş ve arı müzelerini ziyaret	Api-yoga
Arıcı kıyafetleri ile bal sağımı ve bal ve bal ürünleri tadımı	Arı sesinin dinlenmesi (kovan sesi)
Polen toplama	Api-terapötik tedaviler
Atölye, workshoplar ve arı kovana boyama	Kozmetik maskeler

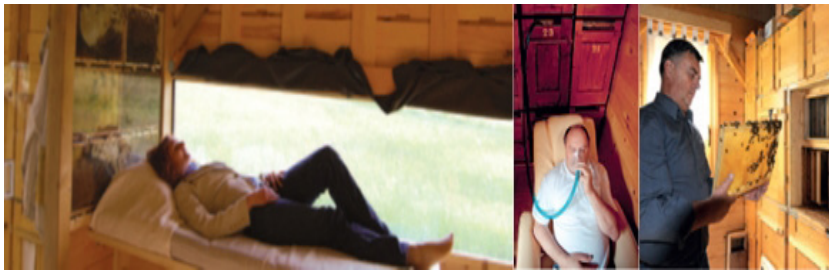
Kaynak: (Cesur, 2021:81).

Api turizmi gelişiminin, kırsal alanları harekete geçirmek, yeni işler yaratmak ve bir bölgenin kültür ve geleneğini teşvik etmek için bir fırsat olduğu belirtilmektedir (Vos, 2014). Özellikle birçok turizm türüyle entegre olabilen

api turizm, kırsal alanlarda turizm ürünlerinin çeşitliliğini ve çekiciliğini artırmaktadır (Cesur, 2021:80). Bu nedenle dünyada api turizm faaliyetleri gerçekleştiren ülkelerin sayısı hızla artmaktadır. Dünyada en önemli api turizm destinasyonu olarak kabul edilen ülke ise Slovenya'dır (Arih ve Korošec, 2015; Wos, 2014). Bunun dışında Polonya, Almanya, Çek Cumhuriyeti, Litvanya, Ukrayna, Portekiz, Slovakya, Macaristan, Yunanistan İspanya ve Şili gibi ülkelerde de api turizm faaliyetleri gelişme göstermeye başlamıştır (Suna, 2018; Wos, 2014). Api turizm Slovenya özelinde incelendiğinde, ülkede bu turizm türü ile ilgili birçok aktivitenin yürütüldüğü görülür. Bunlar arasında bal yapım aşamalarının izlenmesi ve arı ürünlerinin (arı sütü, propolis, polen vb.) üretimi ile ilgili sunumlar, arıcılık müze ve evlerini ziyaretler, kovan boyama, balmumu yapımı, arı evinde api terapi uygulamaları gibi çeşitli faaliyetler yürütülmektedir (Şekil 1-2). Ayrıca, Slovenya api turizm ve api terapi uygulayıcıları için api turizm mükemmellik sertifikası uygulamasını geliştirmiştir (Arih ve Korošec, 2015; Šivic, 2013).



Şekil 1. Slovenya'da yürütülen api turizm aktiviteleri (URL-1, 2021).

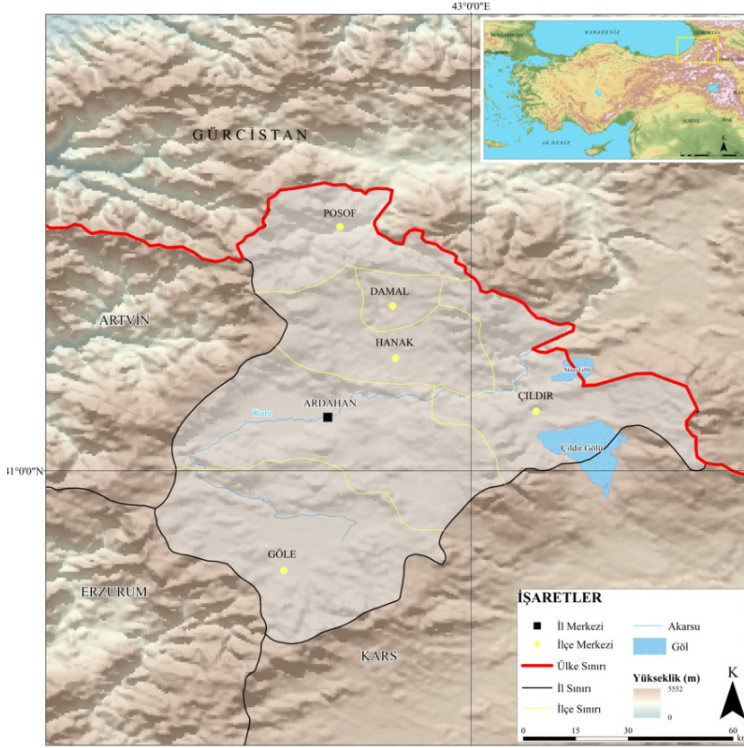


Şekil 2. Slovenya'da yürütülen api terapi uygulamaları (URL-1, 2021).

2. Materyal ve Metot

2.1 Araştırma Sahası

Ardahan ili Doğu Anadolu Bölgesi'nin Erzurum-Kars Bölümü'nde yer almaktadır. Çevresinde Erzurum, Artvin, Kars illeri ve Gürcistan ile komşuluğu bulunmaktadır (Şekil 3).



Şekil 3. Ardahan ili yer bulduru haritası.

Ardahan genel itibarıyla ortalama 2000-2200 m yükseltiye sahip plato düzlüğünde yer almaktadır (Akbulak, 2016). Sert karasal iklimin hüküm sürdüğü Ardahan'da kış mevsimi çok uzun ve şiddetli geçmekte ve yöre, Türkiye'nin en soğuk kesimleri arasında yer almaktadır (Akbulak, 2016). İklim şartlarının tarımı olumsuz etkilemesi veya bitkisel üretimi sınırlandırması ilde hayvancılık faaliyetlerinin ön plana çıkmasına neden olmuştur (Aygün

ve Akbulak, 2017; Birinci, 2018). Kalkınma bakımından ülkenin geri kalmış illerinden biri olan Ardahan'da tarımsal faaliyetler dışında diğer ekonomik sektörlerin de (sanayi, turizm, ulaşım vb.) yeterince gelişemediği bilinmektedir (Akbulak, 2016; Birinci, 2018). Nitekim Kalkınma Ajansları Genel Müdürlüğü tarafından yapılan, illerin Sosyoekonomik Gelişmişlik Sıralaması Araştırmalarına (SEGE) göre Ardahan ili 1996 yılında 76 il içerisinde 72. sırada, 2017 yılında ise 81 il içerisinde 6. kademenin 67. sırasında yer almıştır (SEGE, 2017). Şüphesiz bu durumu etkileyen en önemli faktörlerin başında coğrafi faktörler gelmekte ve söz konusu faktörler de birbirlerini etkilemektedir. Özellikle ilin topografik yapısı (yükselti şartları), iklim şartlarının elverişsiz olmasına, bu durum ise ekonomik faaliyetlerin yeterince gelişememesine neden olmuştur. Topografya ve iklimin Ardahan ili için dezavantajlar oluşturmasının yanı sıra avantajları da olmuştur. Özellikle yaz yağışlarının fazla olması, geniş plato düzlüklerinde çayır-step formasyonunun yayılış göstermesine olanak sağlamıştır. Çayır-step örtüsü bakımından zenginlikler ise Ardahan ilini ülkenin en önemli büyükbaş hayvancılık merkezlerinden biri yapmıştır. Bu durum ayrıca arıcılığın Ardahan'da önemli bir hayvancılık faaliyeti olarak gelişmesinde de rol oynamıştır. Ardahan ili, dünyada önemli arı ırklarından biri olan Kafkas Arı ırkına ev sahipliği yapmaktadır (Aygün ve Akbulak, 2017). Arıcılığın Ardahan ekonomisi için oldukça değerli olduğu belirtilmektedir (SERKA, 2019). Nitekim Ardahan, 2017 yılında 546 arıcılık işletmesine ve bu işletmelere ait 52 bin civarı kovana sahiptir. Ayrıca 2017 yılı bal üretimi 500 ton olarak gerçekleşmiştir (Tablo 2). Ardahan'da üretilen çiçek balı ise 2017 yılında coğrafi işaret olarak tescillenerek korumaya alınmıştır.

Tablo 2. Ardahan ili 2015-2017 yılları arıcılık verileri.

Yıllar	Bal (Ton)	Kovan Sayısı	İşletme Sayısı	Verim (kovan/kg)
2015	800	46366	457	17,3
2016	700	49298	496	14,2
2017	500	52,306	546	9,6

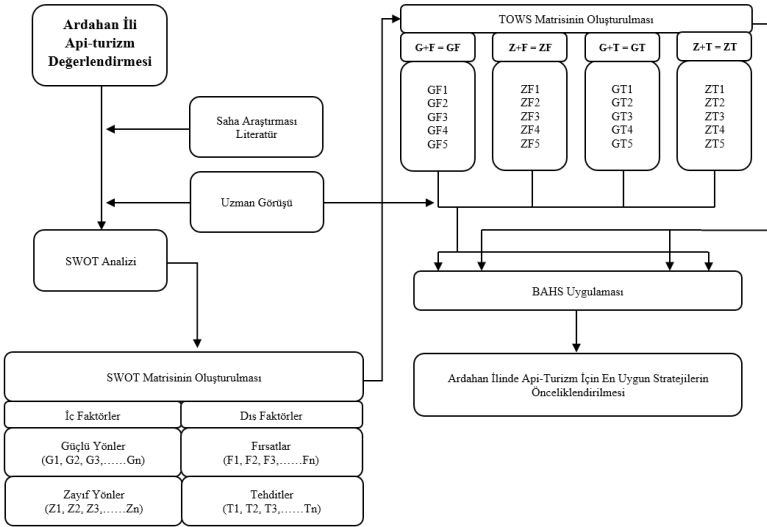
Kaynak: (SERKA, 2019).

Ardahan ilinin sahip olduğu arıcılık potansiyelinin dünyada yeni yeni gelişen bir turizm türü olan api turizm kapsamında değerlendirilmesi, ilin kırsal kalkınmasında etkili olacağı düşünülmektedir. Bu düşünce ile api turizm kavramı Ardahan ili için incelenmiştir.

2.2. Yöntem ve Analizler

Çok kriterli karar verme yöntemleri (ÇKKVY) karmaşık sorunların çözümünde yaygın olarak kullanılmaktadır. Söz konusu yöntemlerden biri olan analitik hiyerarşi süreci (AHS) tekniği, ele alınan problemin hiyerarşik bir yapıya dönüştürülmesinin yanı sıra hem nitel hem de nicel verilerle çalışma imkânı sağlamaktadır. Bu çalışmada, api turizmin Ardahan ilinde kırsal turizm perspektifinden değerlendirilmesi amaçlanmıştır. Bu amaç doğrultusunda Ardahan iline ait SWOT ve TOWS matrisleri geliştirilmiş ve bulanık analitik hiyerarşi süreci (BAHS) yöntemi kullanılarak TOWS matrisinde yer alan faktörlerin ağırlıkları ve önem dereceleri elde edilmiştir. Önerilen yönteminin algoritması Şekil 4'te sunulmuştur.

Yönteme dayalı olarak ilk aşamada Ardahan ilinde api turizm için güçlü ve zayıf yönler ile fırsat ve tehditlerden oluşan SWOT ve alt faktörleri (20 alt faktör) oluşturulmuştur. İkinci aşamada, SWOT ve alt faktörlerine göre Ardahan ilinde api turizmin geliştirilmesi için TOWS matrisi ve olası stratejiler (20 strateji) tanımlanmıştır. Söz konusu ilk iki aşamanın oluşturulmasında kapsamlı literatür incelemesi, saha çalışması verileri ve uzman görüşleri dikkate alınmıştır. Üçüncü aşamada, stratejilerin ikili karşılaştırmalar matrisi oluşturularak karar verici grubun değerlendirilmesine sunulmuştur. Değerlendirme aşamasında belirsiz yargıların önüne geçmek için üçgensel bulanık sayılar (ÜBS) kullanılmıştır. Son aşamada ise TOWS faktörleri ve alt faktörlerine ait öncelik değerleri elde edilerek stratejilerin önem derecelerine göre sıralanması sağlanmıştır.



Şekil 4. Araştırmanın metodolojik akışı.

Araştırmada kullanılan tekniğinin daha iyi anlaşılabilmesi için tekniğin temel kavramları ve uygulanma aşamalarına aşağıdaki bölümlerde ayrıntılı olarak yer verilmiştir.

2.2.1. SWOT Analizi

Stratejik analizlerde kullanılan en yaygın yöntem, SWOT analizi olarak bilinen analitik modeldir (Tavana vd., 2016). SWOT, güçlü yönler (s), zayıf yönler (w), fırsatlar (o) ve tehditler (t) boyutlarını temsil eden bir kısaltmanın adı olarak bilinmektedir. SWOT analizi iç ve dış faktörlerden oluşan bir matrise dayanmaktadır (Büyükoğuz vd., 2021). Söz konusu matriste SWOT faktörleri eşleştirilerek SO, WO, ST ve WT stratejileri formüle edilir (Sevklı vd., 2012). Strateji formülasyonundaki temel amaç, güçlü yönleri ve fırsatları en üst düzeye çıkararak ve zayıflıkları ve tehditleri en aza indiren stratejilerin en iyi kombinasyonunun belirlenmesidir (Büyükoğuz vd., 2021; Ervural vd., 2018). Bu stratejiler, gelecekteki iş haritasını çıkarmak için önemli bir araç sağlamaktadır (Lee vd., 2021). SWOT analizi; pazarlamadan sağlığa, turizmden işletmeye birçok alanda farklı amaçlarla sıklıkla kullanılmaktadır. Fakat SWOT analizi, genel olarak nicel ölçüm ve değerlendirme imkanı sağlayamamaktadır ve bu dezavantajın önüne geçmek içinse çoğunlukla AHS ile bütünleştirilerek kullanılmıştır (Tavana vd., 2016).

2.2.2. Bulanık AHS

AHS (Saaty, 1980), karmaşık problem durumlarının karar ve analizinde yaygın olarak kullanılan çok kriterli karar verme (ÇKKV) tekniklerindedir (Tavana vd., 2016). AHS tekniği, öznel bir ağırlıklandırma yaklaşımı kullanarak alternatiflerin göreceli öneminin belirli bir şekilde sıralanması için ikili karşılaştırmaları kullanır (Saaty, 2008). AHS üç aşamadan oluşmaktadır: (1) problemin hiyerarşik olarak yapılandırılması, (2) kriterlerin ve alternatiflerin ikili karşılaştırmalar yoluyla ağırlıklandırılması ve (3) kriter ve alternatiflerin yerel ve global önem derecelerinin belirlenmesi (Grošelj vd., 2016). AHS tekniğinin kolay uygulanabilir olması ve genel teorik amacı nedeniyle karar vermede sıklıkla kullanılmaktadır (Lee vd., 2021). Ancak AHS’de kullanılan mutlak yargı ölçeği, karar vericilerin yargılarıyla ilişkili doğal belirsizliği ve muğlaklığı tam olarak dikkate almamaktadır (Yang ve Chen, 2004). Bu dezavantajın önüne geçebilmek ve karar vericilerin sayılar yerine dilsel ifadeleri kullanmalarını sağlamak için (Heo vd., 2012) bulanık küme teorisi AHS ile bütünleşik bir şe-

kilde kullanılmaktadır (Buckley, 1985; Chang, 1996). Zadeh (1965) tarafından geliştirilen bulanık küme teorisi, belirsizlik ve muğlaklık içeren gerçek dünya sorunlarından çıkarılan yargıları ele almak için yaygın olarak kullanılmaktadır (García Mestanza ve Bakhat, 2021; Perçin, 2012). ÇKKV çalışmalarında sıklıkla üçgensel ya da yamuk bulanık sayılar kullanılmaktadır (Demirağ Turan vd., 2020). Bulanık kümelerin bazı temel kavramları aşağıdaki gibidir:

Bir bulanık küme, evrendeki her ayrıklığa bir değer verilerek aritmetik olarak ifade edilebilir

$$\tilde{N} = \{(x, \mu_{\tilde{N}}(x)), x \in R\}, R_1 = -\infty < x < +\infty \quad (1)$$

ve burada her bir değer, üyelik fonksiyonu $\mu_{\tilde{A}}()$ cinsinden $[0, 1]$ değer aralığına göre üyelik derecesine atıfta bulunur (Sevklı vd., 2012; García Mestanza ve Bakhat, 2021).

ÜBS, bulanık sayıların özel bir sınıfıdır (l, m, u) ile tanımlanan \tilde{A} üçgen bulanık sayısında l, u ve m ifadeleri sırası ile alt sınır, üst sınır ve olası değerleri ifade eder (Ervural vd., 2018; Demirağ Turan vd., 2020). Formül 1'e göre matematiksel ilişkiler aşağıdaki gibidir:

$$\mu_{\tilde{A}}(x) = \begin{cases} (x-1)/(m-1), & 1 \leq x \leq m, \\ (u-x)/(u-m), & m \leq x \leq u, \\ 0, & \text{dd} \end{cases} \quad (2)$$

ÜBS için temel işlem yasaları \tilde{A}_1, \tilde{A}_2 ve $\tilde{A}_1 = (l_1, m_1, u_1)$ ve $\tilde{A}_2 = (l_2, m_2, u_2)$ aşağıdaki gibi tanımlanır (García Mestanza ve Bakhat, 2021).

$$\text{Toplama: } \tilde{A}_1 \oplus \tilde{A}_2 = (l_1 + l_2, m_1 + m_2, u_1 + u_2) \quad (3)$$

$$\text{Çıkarma: } \tilde{A}_1 \tilde{A}_2 = (l_1 - l_2, m_1 - m_2, u_1 - u_2) \quad (4)$$

$$\text{Çarpma: } \tilde{A}_1 \tilde{A}_2 = (l_1 \times l_2, m_1 \times m_2, u_1 \times u_2) \quad (5)$$

$$\text{Bölme: } \tilde{A}_1 \tilde{A}_2 = (l_1 \div l_2, m_1 \div m_2, u_1 \div u_2) \quad (6)$$

$$\text{Kesin bir deęerle çarpma: } \tilde{A}_1 = (x, l_1, x, m_1, x, u_1); > 0 \tilde{A}_1 = (x, u_1, x, m_1, x, l_1); < 0, R \quad (7)$$

BAHS, AHS'yi, bulanık mantık ve dilsel deęişkenlerle entegre eden bir problem çözme teknięi olarak bilinmektedir. BAHS analizinde genellikle Chang (1996) tarafından önerilen extent (boyut) analiz metodu kullanılmaktadır. X , bir hedef kümesi $X = \{x_1, x_2, \dots, x_n\}$ ve U bir amaç kümesi $U = \{u_1, u_2, \dots, u_n\}$ olsun. Chang'ın yöntemine göre her bir nesne alınır ve sırasıyla her bir

hedef yani (gi) için kapsam analizi uygulanır (Sevklı vd., 2012). Böylece her bir nesne için M boyut analiz değerleri aşağıdaki gibi elde edilir (Sevklı vd., 2012):

$$M_{gi}^1, M_{gi}^2, M_{gi}^3, \dots, M_{gi}^m, \quad i = 1, 2, \dots, n \quad (8)$$

Burada belirtilen M_{gi}^j ($j = 1, 2, \dots, m$) üçgensel bulanık sayıları ifade etmektedir. Chang'ın boyut analizinin aşamaları, aşağıdaki gibidir:

Aşama 1. i . nesne için bulanık sentetik boyut değeri şu şekilde tanımlanır:

$$S_i = \sum_{j=1}^m M_{gi}^j \otimes \left| \sum_{i=1}^n \sum_{j=1}^m M_{gi}^j \right|^{-1} \quad (9)$$

$\sum_{j=1}^m M_{gi}^j$ bulmak için m adet büyüklük tutarlarının bulanık toplam değeri aşağıdaki gibi bulunur:

$$\sum_{j=1}^m M_{gi}^j = \left(\sum_{j=1}^m l_j, \sum_{j=1}^m m_j, \sum_{j=1}^m u_j \right) \quad (10)$$

$\sum_{i=1}^n \sum_{j=1}^m M_{gi}^j$ elde etmek için M_{gi}^j ($j = 1, 2, \dots, m$) sayılarının bulanık toplam değeri aşağıdaki gibi hesaplanır:

$$\sum_{i=1}^n \sum_{j=1}^m M_{gi}^j = \left(\sum_{j=1}^m l_j, \sum_{j=1}^m m_j, \sum_{j=1}^m u_j \right) \quad (11)$$

Daha sonra matrisin tersi hesaplanır:

$$\left| \sum_{i=1}^n \sum_{j=1}^m M_{gi}^j \right|^{-1} = \left(\frac{1}{\sum_{j=1}^m u_j}, \frac{1}{\sum_{j=1}^m m_j}, \frac{1}{\sum_{j=1}^m l_j} \right) \quad (12)$$

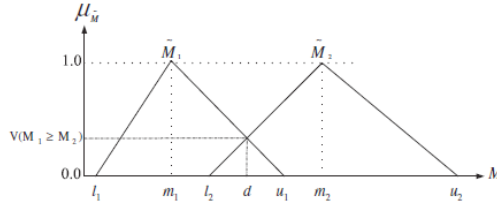
Aşama 2. $M_2(l_2, m_2, u_2) \geq M_1(l_1, m_1, u_1)$ ifadesinin olabilirlik derecesi şöyle tanımlanmaktadır:

$$V(M_2 \geq M_1) = \sup[\min(\mu_{M_1}(x), \mu_{M_2}(y))] \quad (13)$$

ve ayrıca aşağıdaki gibi temsil edilebilir:

$$V(M_2 \geq M_1) = hgt(M_1 \cap M_2) \quad (14)$$

Yukarıda üyelik değeri ve arasındaki en yüksek kesişim noktasında yer alan d apsisine karşılık gelen ordinat değeridir (Şekil 5).



Şekil 5. İki üçgen bulanık sayının karşılaştırılması.

Aşama 3. Bir konveks bulanık sayı M' nin, k konveks bulanık sayıdan M_i ($i=1,2,\dots,k$) daha büyük olması için olabilirlik derecesi şöyle tanımlanmaktadır:

$$V(M \geq M_1, M_2, \dots, M_k) = V[(M \geq M_1) \text{ ve } (M \geq M_2) \text{ ve } \dots \text{ ve } (M \geq M_k)] \\ = \min V_i(M \geq M_i), i = 1, 2, \dots, k \quad (15)$$

$k = 1, 2, \dots, n$ için $k \neq i$ varsayılırsa

$$d^i(A_j) = \min V(S_i \geq S_k) \quad (16)$$

n adet eleman içeren ağırlık vektörü şu şekilde oluşur:

$$W^i = (d^i(A_1), d^i(A_2), \dots, d^i(A_n))^T \quad (17)$$

A_i ($i = 1, 2, \dots, n$) olmak üzere A_i n elementlidir.

Aşama 4. Normalizasyon işlemi ile ağırlık vektörü normalize edilir.

$$W = (d(A_1), d(A_2), \dots, d(A_n))^T \quad (18)$$

Burada W bulanık olmayan bir sayıdır.

Bu çalışmada, BAHS modeli kullanılmıştır. BAHS çok kriterli karar problemlerinin çözümünde birçok araştırmacı tarafından sıklıkla kullanılmıştır (Adar vd., 2016; Amini vd., 2020; Büyükozkcan vd., 2021; Grošelj vd., 2016; Lee ve Lin, 2008; Sahani, 2021; Tavana vd., 2016; Turan vd., 2020). BAHS'ta karar vericilerin yargılarında yaşanan belirsizliğin önüne geçebilmek için ÜBS'lere

dayalı değerlendirme ölçeği kullanılmaktadır. Araştırmada kullanılan BAHS tekniğinde alternatiflerin ağırlıklarının hesaplanması aşamaları şöyledir:

Adım 1: Tablo 3'teki ÜBS'ye dayalı dilsel ölçeği kullanarak TOWS matrisindeki faktör ve alt faktörlerin ikili karşılaştırmalarının oluşturulması. İkili karşılaştırma matrisi aşağıdaki denklem kullanılarak hazırlanmıştır.

$$\tilde{A} = \begin{pmatrix} 1 & \tilde{a}_{12} & \dots & \tilde{a}_{1(n-1)} & \tilde{a}_{1n} \\ \tilde{a}_{21} & 1 & \dots & \tilde{a}_{2(n-1)} & \tilde{a}_{2n} \\ \vdots & \vdots & \vdots & \vdots & \vdots \\ \vdots & \vdots & \vdots & \vdots & \vdots \\ \vdots & \vdots & \vdots & \vdots & \vdots \\ \tilde{a}_{(n-1)1} & \tilde{a}_{(n-1)2} & \dots & 1 & \tilde{a}_{(n-1)n} \\ \tilde{a} & \tilde{a}_{n2} & \dots & \tilde{a}_{n(n-1)} & 1 \end{pmatrix} \quad (19)$$

Burada $\tilde{a}_{ij} = \frac{1}{\tilde{3}}, \tilde{5}, \tilde{7}, \tilde{9}$ yada $\tilde{1}^{-1}, \tilde{3}^{-1}, \tilde{5}^{-1}, \tilde{7}^{-1}, \tilde{9}^{-1}, i = j, i \neq j$

Tablo 3. Dilsel ölçeğin açıklaması.

Dilsel ölçek	Üçgensel bulanık ölçek	Üçgensel bulanık karşıt ölçek
Eşit önem	(1, 1, 1)	(1/1, 1/1, 1/1)
	(1, 2, 3)	(1/3, 1/2, 1/1)
Biraz daha fazla önemli	(2, 3, 4)	(1/4, 1/3, 1/2)
	(3, 4, 5)	(1/5, 1/4, 1/3)
Kuvvetli derecede önemli	(4, 5, 6)	(1/6, 1/5, 1/4)
	(5, 6, 7)	(1/7, 1/6, 1/5)
Çok kuvvetli derecede önemli	(6, 7, 8)	(1/8, 1/7, 1/6)
	(7, 8, 9)	(1/9, 1/8, 1/7)
Tamamıyla önemli	(8, 9, 9)	(1/9, 1/9, 1/9)

Adım 2: Geometrik ortalama yöntemi kullanılarak bulanık önceliklerin tahmin edilmesi.

$$\tilde{r}_i = \left(\prod_{j=1}^n \tilde{P}_{ij} \right)^{1/n} \quad (20)$$

ve

$$\tilde{w}_i = \tilde{r}_i \otimes \left(\sum_{i=1}^n \tilde{r}_i \right), i = 1, 2, \dots, n \quad (21)$$

Adım 3: Denklem kullanılarak ağırlıkların tahmin edilmesi.

$$w_i = \left(\frac{l + m + u}{3} \right) \quad (22)$$

Adım 4: Stratejilerin ağırlıklarının (w_i), normalleştirilmesi.

3. Bulgular

Mevcut araştırmanın amacına yönelik ilk olarak Ardahan ilinin api turizmde güçlü ve zayıf yönleri ile fırsat ve tehditlerden oluşan SWOT analizi gerçekleştirilmiştir (Tablo 4).

Tablo 4. Ardahan ili api turizm SWOT grupları ve faktörleri.

Ardahan İli Api Turizm SWOT Matrisi		
	Güçlü Yönler	Zayıf Yönler
İçsel Faktörler	GY1- Arıcılığın önemli bir ekonomik sektör olması	ZY1- İklim koşullarının turizm faaliyetlerini sınırlandırması
	GY2- Kafkas arısı gen merkezinin bulunması	ZY2- Erişilebilirliğin zor olması
	GY3- Ardahan çiçek balının coğrafi işaretli olması	ZY3- Turistik altyapı ve üstyapının yetersiz olması
	GY4- Api turizmine uygun doğal peyzaj alanların varlığı	ZY4- Kamu veya özel teşebbüs yatırımlarının olmaması
	GY5- Tarihi ve kültürel arz çeşitliliği	ZY5- İnsan kaynakları sorunu (kalifiye eleman, bilgi, bilinç, deneyim eksikliği)
	Fırsatlar	Tehditler
Dışsal Faktörler	F1- Arıcılık faaliyetlerinin turizmle genişletilme imkânı	T1- Turizmle doğal ve kültürel peyzajın zarar görmesi
	F2- Diğer turizm faaliyetleriyle entegrasyon (Kış, yayla, doğa, gastronomi vb.)	T2- Sürdürülebilir olmayan turizm faaliyetleri
	F3- Ulaşım imkanlarını geliştirmeye yönelik hedeflenen projeler	T3- Olumsuz sosyoekonomik- kültürel etkiler
	F4- Yakın çevresindeki turistik arzların varlığı (Kars, Sarıkamış, Erzurum, Şavşat vb.)	T4- Güvenlik sorunları
	F5- Alternatif bir ekonomik sektör yaratılma ve kalkınma çabası	T5- Yerel halkın turizm gelişimine sıcak bakmaması

Sonraki aşamada ise elde edilen SWOT matrisinde güçlü yönleri ve fırsatları en üst düzeye çıkararak ve zayıflıkları ve tehditleri en aza indiren stratejilerin belirlenebilmesi için TOWS matrisi geliştirilmiştir (Tablo 5).

Tablo 5. Ardahan ili api turizm TOWS grupları ve faktörleri

Ardahan İli Api-Turizm TOWS Matrisi		
	Güçlü Yönler- Fırsatlar	Zayıf Yönler-Fırsatlar
İçsel Faktörler	GYF1- Kamunun, api turizm alanlarının geliştirilmesi ve yönetimi için fon sağlanması	ZYF1- Yerel halk ve sektörde, api turizm konusunda bilgi ve farkındalık oluşturulması
	GYF2- Farklı yerlerde api turizm için arı çiftliklerinin kurulması	ZYF2- Erişilebilirliği geliştirmek için fon ve yatırımların sağlanması
	GYF3- Api turizm için topluluk kapasitesinin geliştirilmesi	ZYF3- Api turizm tesislerinin oluşturulması için fon ve yatırımların sağlanması
	GYF4- Api turizmde uluslararası sertifikasyon sürecine dahil olunması	ZYF4- Farklı turizm türleriyle entegre şekilde tur paketlerin tasarlanması
	GYF5- Ulusal ve uluslararası destinasyonlarla işbirliklerin geliştirilmesi	ZYF5- Hizmet sektörünün gelişimine yönelik teşviklerin sağlanması
	Güçlü Yönler- Tehditler	Zayıf Yönler-Tehditler
Dışsal Faktörler	GYT1- Arıcılık kültür ve geleneklerinin aktarımı için arıcılık müzesinin kurulması	ZYT1- Api turizm yönetim ve eylem planının hazırlanması
	GYT2- Arıcılık ürünleri ile ilgili yeni marka, imaj ve pazarlama çalışmalarının yapılması	ZYT2- Olası olumsuz etkiler ve kaynakların yönetimi için planlamaların yapılması
	GYT3- Tüm paydaşlar arasında koordinasyon sağlanarak paydaş katılımının sağlanması	ZYT3- Api turizm altyapısının geliştirilmesi
	GYT4- Yerel halkın turizme katılımının sağlanması	ZYT4- Diğer turizm türleriyle birlikte turizm faaliyetlerinin bütün yıla yayılması
	GYT5- Turizm faaliyetlerinin sürdürülebilir bir şekilde planlanması ve yönetilmesi	ZYT5- Eğitim faaliyetleri ile insan kaynakları niteliğinin artırılması

Araştırmada kullanılan BAHS yöntemi ile TOWS matrisinde yer alan ana ve alt faktörlerin bulanık ağırlıklarının hesaplanması amaçlanmıştır. Aşamalar aşağıdaki gibidir:

İkili karşılaştırmaların yapılması: İlk olarak geliştirilen TOWS matrisindeki ana ve alt faktörlere ait ağırlıkların elde edilebilmesi ve karar verici grubun değerlendirebilmesi için ikili karşılaştırmalar oluşturulmuştur. Daha sonra Ardahan ilinde arıcılık ve turizm hakkında bilgi sahibi olan 10 kişilik karar verici grup belirlenmiştir. Söz konusu katılımcılar; MEB, üniversite ve Kafkas Arısı Üretim Eğitim ve Gen Merkezi Müdürlüğü çalışanlarından seçilmiştir. Faktörlerin ikili karşılaştırmaları karar vericilerin değerlendirilmesine sunulmuş ve işlem tamamlandıktan sonra veriler Excel kullanılarak hesaplanmıştır.

Karşılaştırma matrislerinin oluşturulması: Bu aşamada karar vericilerin, ÜBS kullanılarak değerlendirdiği faktörlerin karşılaştırma matrisleri oluşturulmuştur. TOWS ana ve alt faktörlere ait karşılaştırma matrisleri bölüm sonunda yer alan Ekler kısmında sunulmuştur.

Bulanık geometrik ortalamaların elde edilmesi: Üçüncü aşamada her bir katılımcıya ait TOWS ana ve alt faktörlerinin bulanık geometrik ortalamalar elde edilmiştir. Daha sonra bütün katılımcıların ortalamaları alınarak her bir ana ve alt faktörlerin değerleri elde edilmiştir (Tablo 6-7).

Tablo 6. TOWS ana faktörlerin bulanık geometrik ortalamaları.

Faktörleri	Geometrik Ortalama r_i		
	l	m	u
GYF	1,308	1,506	1,724
ZYF	0,695	0,78	0,882
GYT	0,505	0,577	0,668
ZYT	0,945	1,057	1,180
Total	3,455	3,928	4,474
Reverse	0,294	0,258	0,227
Increasing Order	0,227	0,258	0,294

Not: Virgülden sonraki üç basamak dikkate alındığı için toplamlar tam değeri vermeyebilir.

Tablo 7. TOWS alt faktörlerin bulanık geometrik ortalamaları.

Faktörleri	Geometrik Ortalama			Faktörleri	Geometrik Ortalama		
	r_i				r_i		
	l	m	u		l	m	u
GYF1	0,742	0,923	1,038	ZYF1	0,832	0,901	0,969
GYF2	1,468	1,625	1,763	ZYF2	0,972	1,110	1,253
GYF3	1,422	1,597	1,863	ZYF3	1,124	1,245	1,372
GYF4	1,296	1,471	1,646	ZYF4	1,379	1,517	1,647
GYF5	1,763	1,954	2,074	ZYF5	2,451	2,714	2,869
Total	6,693	7,572	8,391	Total	6,760	7,488	8,114
Reverse	0,153	0,136	0,123	Reverse	0,151	0,136	0,126
Increasing Order	0,123	0,136	0,153	Increasing Order	0,126	0,136	0,151
GYT1	1,271	1,436	1,554	ZYT1	1,069	1,175	1,236
GYT2	0,626	0,688	0,756	ZYT2	1,814	2,022	2,136
GYT3	0,938	1,054	1,083	ZYT3	0,992	1,107	1,220
GYT4	1,088	1,197	1,829	ZYT4	1,443	1,597	1,721
GYT5	2,771	3,099	3,087	ZYT5	2,268	2,529	2,780
Total	6,695	7,477	8,257	Total	7,595	8,432	9,098
Reverse	0,152	0,137	0,124	Reverse	0,133	0,119	0,110
Increasing Order	0,124	0,137	0,152	Increasing Order	0,110	0,119	0,133

Not: Virgülden sonraki üç basamak dikkate alındığı için toplamlar tam değeri vermeyebilir.

Ağırlıkların elde edilmesi: Dördüncü aşamada ana ve alt faktörlerin bulanık, durulaştırılmış ve normalize edilmiş ağırlık değerleri elde edilmiştir. Söz konusu değerler Tablo 8 ve 9'da sunulmuştur.

Tablo 8. TOWS ana faktörlerin bulanık, durulaştırılmış ve normalize edilmiş ağırlıkları.

Faktörleri	w_i			M_i	N_i
	l	m	u		
GYF	0,293	0,384	0,495	0,391	0,379
ZYF	0,149	0,192	0,242	0,196	0,187
GYT	0,114	0,149	0,191	0,153	0,146
ZYT	0,215	0,273	0,345	0,279	0,269
Total				1,021	1

Not: Virgülden sonraki üç basamak dikkate alındığı için toplamlar tam değeri vermeyebilir.

Tablo 9. TOWS alt faktörlerin bulanık, durulaştırılmış ve normalize edilmiş ağırlıkları.

Faktörleri	w_i			M_i	N_i
	l	m	u		
GYF1	0,091	0,124	0,160	0,123	0,119
GYF2	0,159	0,199	0,251	0,201	0,193
GYF3	0,178	0,220	0,287	0,227	0,221
GYF4	0,164	0,206	0,261	0,208	0,202
GYF5	0,208	0,248	0,293	0,248	0,242
Total				1,019	1
ZYF1	0,107	0,125	0,148	0,125	0,120
ZYF2	0,122	0,156	0,198	0,157	0,152
ZYF3	0,149	0,180	0,221	0,181	0,177
ZYF4	0,164	0,195	0,233	0,195	0,190
ZYF5	0,289	0,342	0,398	0,342	0,335
Total				1,012	1
GYT1	0,152	0,193	0,245	0,195	0,190
GYT2	0,078	0,094	0,114	0,094	0,090
GYT3	0,114	0,142	0,176	0,143	0,138
GYT4	0,141	0,168	0,202	0,168	0,162
GYT5	0,325	0,400	0,490	0,404	0,395
Total				1,015	1
ZYT1	0,119	0,139	0,162	0,138	0,133
ZYT2	0,197	0,234	0,274	0,233	0,228
ZYT3	0,109	0,131	0,161	0,132	0,125
ZYT4	0,163	0,195	0,231	0,195	0,189
ZYT5	0,244	0,299	0,368	0,302	0,295
Total				1,011	1

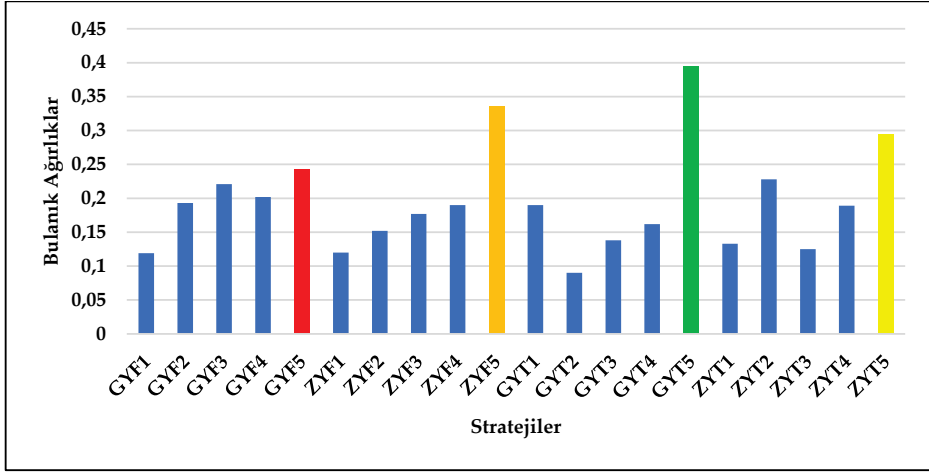
Not: Virgülden sonraki üç basamak dikkate alındığı için toplamlar tam değeri vermeyebilir.

Faktörlerin sıralamasının elde edilmesi: Son aşamada bütün faktörlerle ait bulanık normalleştirilmiş ağırlık değerlerinin sıralaması elde edilmiştir (Tablo 9- Şekil 6).

Tablo 10. TOWS faktörlerinin ağırlıklarına göre sıralanması.

TOWS Faktörler	TOWS Alt Faktörler	Bulanık Ağırlıklar-Sıralama	Genel Sıralama	
Güçlü Yönler-Fırsatlar 0,379 (1)	GYF1- Kamunun, api turizm alanlarının geliştirilmesi ve yönetimi için fon sağlaması	0,119	5	18
	GYF2- Farklı yerlerde api turizm için arı çiftliklerinin kurulması	0,193	4	8
	GYF3- Api turizm için topluluk kapasitesinin geliştirilmesi	0,221	2	6
	GYF4- Api turizmde uluslararası sertifikasyon sürecine dahil olunması	0,202	3	7
	GYF5- Ulusal ve uluslararası destinasyonlarla iş birliklerin geliştirilmesi	0,242	1	4
Zayıf Yönler-Fırsatlar 0,187 (3)	ZYF1- Yerel halk ve sektörde, api turizm konusunda bilgi ve farkındalık oluşturulması	0,120	5	17
	ZYF2- Erişilebilirliği geliştirmek için fon ve yatırımların sağlanması	0,152	4	13
	ZYF3- Api turizm tesislerinin oluşturulması için fon ve yatırımların sağlanması	0,177	3	11
	ZYF4- Farklı turizm türleriyle entegre şekilde tur paketlerin tasarlanması	0,190	2	9
	ZYF5- Hizmet sektörünün gelişimine yönelik teşviklerin sağlanması	0,335	1	2
Güçlü Yönler-Tehditler 0,146 (4)	GYT1- Arıcılık kültür ve geleneklerinin aktarımı için arıcılık müzesinin kurulması	0,190	2	9
	GYT2- Arıcılık ürünleri ile ilgili yeni marka, imaj ve pazarlama çalışmalarının yapılması	0,090	5	19
	GYT3- Tüm paydaşlar arasında koordinasyon sağlanarak paydaş katılımının sağlanması	0,138	4	14
	GYT4- Yerel halkın turizme katılımının sağlanması	0,162	3	12
	GYT5- Turizm faaliyetlerinin sürdürülebilir bir şekilde planlanması ve yönetilmesi	0,395	1	1
Zayıf Yönler-Tehditler 0,269 (2)	ZYT1- Api turizm yönetim ve eylem planının hazırlanması	0,133	4	15
	ZYT2- Olası olumsuz etkiler ve kaynakların yönetimi için planlamaların yapılması	0,228	2	5
	ZYT3- Api turizm altyapısının geliştirilmesi.	0,125	5	16
	ZYT4- Diğer turizm türleriyle birlikte turizm faaliyetlerinin bütün yıla yayılması	0,189	3	10
	ZYT5- Eğitim faaliyetleri ile insan kaynakları niteliğinin artırılması	0,295	1	3

Not: Virgülden sonraki üç basamak dikkate alındığı için toplamlar tam değeri vermeyebilir.



Şekil 6. Faktörlerin sıralanması.

Bulguların Tartışılması ve Sonuç

Bu araştırmada Ardahan ilinde kırsal kalkınmaya hizmet edebilecek bir turizm türü olan api turizmin değerlendirilmesi amaçlanmıştır. Ek olarak Ardahan ilinde api turizm gelişimi için bir yol haritasının geliştirilmesi ve paydaşlarda bu konu hakkında farkındalık oluşturulması da amaçlanmıştır. Bu amaçlarla api turizm gelişimi için Ardahan iline ait SWOT ve TOWS matrisleri geliştirilmiş ve BAHS yöntemi kullanılarak TOWS matrisinde yer alan faktörlerin ağırlıkları ve önem dereceleri elde edilmiştir. Nihai bulgulara göre Ardahan ilinde api turizminin gelişimi için TOWS matrisinde yer alan ana strateji gruplarının önem derecesi sırasıyla GYF (0,379), ZYT (0,269), ZYF (0,187) ve GYT (0,146) olarak saptanmıştır. Diğer bir deyişle Ardahan'da olası bir api turizm planlaması ve gelişiminde GYF ile ZYF stratejilerine daha fazla ağırlık verilmesi gerekecektir. Api turizmde önem verilmesi gereken ilk 10 strateji ise Tablo 10'da sunulmuştur.

Tablo 11. Api turizm gelişiminde önem verilmesi gereken ilk on strateji.

Sıra	Strateji	Ağırlık
1	GYT5- Turizm faaliyetlerinin sürdürülebilir bir şekilde planlanması ve yönetilmesi	0,395
2	ZYF5- Hizmet sektörünün gelişimine yönelik teşviklerin sağlanması	0,335
3	ZYT5- Eğitim faaliyetleri ile insan kaynakları niteliğinin artırılması	0,295
4	GYF5- Ulusal ve uluslararası destinasyonlarla iş birliklerin geliştirilmesi	0,242
5	ZYT2- Olası olumsuz etkiler ve kaynakların yönetimi için planlamaların yapılması	0,228
6	GYF3- Api turizm için topluluk kapasitesinin geliştirilmesi	0,221
7	GYF4- Api turizmde uluslararası sertifikasyon sürecine dâhil olunması	0,202
8	GYF2- Farklı yerlerde api turizm için arı çiftliklerinin kurulması	0,193
9	GYT1- Arıcılık kültür ve geleneklerinin aktarımı için arıcılık müzesinin kurulması	0,190
9	ZYF4- Farklı turizm türleriyle entegre şekilde tur paketlerin tasarlanması	0,190
10	ZYT4- Diğer turizm türleriyle birlikte turizm faaliyetlerinin bütün yıla yayılması	0,189

Elde edilen bulgulara göre ilk sırada yer alan strateji GYT5 (Turizm faaliyetlerinin sürdürülebilir bir şekilde planlanması ve yönetilmesi) olmuştur. Bu strateji beşinci sırada yer alan ZYT2 (Olası olumsuz etkiler ve kaynakların yönetimi için planlamaların yapılması) stratejisiyle birlikte değerlendirilebilir. Diğer bütün faaliyetlerde olduğu gibi turizmde de sürdürülebilirlik önemli bir unsurdur (Buckley, 2012; Gössling vd., 2009). Api turizmde sürdürülebilir, alternatif, yeşil, sorumlu, kırsal ve soft turizm gibi turizm türlerinin odağında yer almaktadır (Suna, 2018). Çünkü bu turizm türüne kaynak oluşturan sektör tamamen doğaya bağlıdır. Api turizm şu an için Ardahan ilinin yabancı olduğu bir turizm türüdür. Bu nedenle olası bir api turizm gelişiminde en başından sürdürülebilir bir yol haritasının oluşturulması gerekecektir. Ek olarak Ardahan’da turizm faaliyetlerinin olası olumsuz etkilerinin en aza indirilmesi ve koruma-kullanma dengesinin sağlanması için planlamaların yapılması gerekecektir.

ZYF5 (hizmet sektörünün gelişimine yönelik teşviklerin sağlanması) stratejisi ikinci sırada yer almıştır. Turizm endüstrisi aynı zamanda hizmet sektörü olarak anılmaktadır. Ardahan’da özellikle turizme altyapı oluşturan konaklama, yeme içme ve sosyal tesisleri gibi birçok endüstri yeterince gelişmemiştir. Yörede kırsal kalkınma açısından api turizmin geliştirilmesi için hizmet sektörünün gelişimine yönelik teşvikler sağlanmalıdır.

Üçüncü strateji, ZYT5 (eğitim faaliyetleri ile insan kaynakları niteliğinin artırılması) olmuştur. Ardahan ilinde api turizm ve diğer turizm türlerinin gelişiminde kalifiye insan kaynağı sorunu olduğu bilinmektedir. Nitekim Akbulak (2016), yaptığı çalışmada kırsal turizmde yerel halka çeşitli alanlarda eğitim verilmesi gerektiğini belirtmektedir.

Dördüncü olan GYF5 (ulusal ve uluslararası destinasyonlarla iş birliklerin geliştirilmesi) stratejisi, yedinci sıradaki GYF4 (api turizmde uluslararası sertifikasyon sürecine dâhil olunması) stratejisiyle birlikte değerlendirilebilir. Nitekim api turizmde dünyada öncü ülkelerden biri olan Slovenya, bu turizm türü için sertifikasyon süreci yürütmektedir (Arih ve Korošec, 2015; Šivic, 2013). Ardahan'da gerçekleştirilecek olası bir api turizm planlamasında, ilin bu sertifikasyon sürecine dâhil olması aynı zamanda uluslararası destinasyonlarla iş birliğinin de kurulmasını sağlayacaktır.

GYF3 (api turizm için topluluk kapasitesinin geliştirilmesi) stratejisi önem verilmesi gereken diğer stratejilerden biridir. Turizm gelişiminde topluluk kapasitesi geliştirme, topluluklardaki insanların turizm faaliyetlerine katılma kapasitesi olarak tanımlanabilir (Aref ve Redzuan, 2009; Moscardo, 2008: 172). Moscardo (2008)'ya göre turizmde topluluk kapasitesi geliştirme; planlama, bilgi ve farkındalığı artırma ve planların uygulanması gibi çeşitli bileşenleri içermektedir. Ardahan ilinde api turizmin gelişimi için topluluklarda kapasite geliştirilmesinin sağlanması gerekmektedir. Bu gerçekleştiğinde yerel halkın turizme katılımı da sağlanmış olacaktır.

GYF2 (Farklı yerlerde api turizm için arı çiftliklerinin kurulması) ve GYT1 (Arıcılık kültür ve geleneklerinin aktarımı için arıcılık müzesinin kurulması) stratejileri birlikte değerlendirildiğinde Ardahan'da api turizm gelişimi adına bir arz altyapısının oluşturulması gerekmektedir. Kurulacak api turizm çiftlikleri bünyesinde konaklama, api terapi, müze ve etkinlik alanları oluşturulabilir. Aynı zamanda kurulacak müze arıcılık kültürünün devamlılığını sağlayacaktır.

Son olarak ZYF4 (Farklı turizm türleriyle entegre şekilde tur paketlerin tasarlanması) ve ZYT4 (diğer turizm türleriyle birlikte turizm faaliyetlerinin bütün yıla yayılması) stratejileri yer almaktadır. Bu iki strateji birlikte değerlendirildiğinde Ardahan'da api turizmin diğer turizm türleriyle (kış, doğa, kültür, yayla, gastronomi vb.) entegre bir şekilde geliştirilip pazarlanması destinasyon gelişimini de olumlu etkileyecektir. Ayrıca ilin iklim koşulları düşünüldüğünde Ardahan'da turizm faaliyetlerinin bütün bir yıla yayılması için api turizm ve diğer bütün turizm faaliyetlerinin yine kış turizmiyle entegre bir şekilde geliştirilmesi gerekmektedir. Araştırmada elde edilen bulguların,

Ardahan ilinde olası bir api turizm geliştirme çabalarına pratik anlamda katkı sağlayacağı düşünülmektedir. Teorik anlamda ise bulguların, ulusal literatürde konu hakkında bir farkındalık oluşturacağı ve api turizm kavramının daha fazla tartışılmasını sağlayacağı öngörülmektedir.

Her bilimsel araştırmada olduğu gibi mevcut araştırmada da bazı sınırlamalar mevcuttur. Gelecekteki araştırmaların bu sınırlamaları dikkate alması gerekecektir. İlk olarak analizlerden elde edilen bulgular sadece karar verici grubun derecelendirmelerini yansıtmaktadır. Bu nedenle uzman ön yargısı nihai sonucu etkileyebilir. İkinci olarak araştırmada SWOT faktörlerine göre stratejilerin karşılaştırmaları yapılmamıştır. Söz konusu karşılaştırmalar yapılsaydı soru sayısı çok daha fazla olacak ve bu da uzman değerlendirmesini zorlaştıracaktı. Be nedenle araştırmada sadece TOWS matrisindeki faktörlerin ikili karşılaştırmaları yapılmıştır. Son olarak gelecekte araştırmacılar api turizm kavramını farklı sahalarda farklı ÇKKVY ile ele alarak değerlendirebilirler.

KAYNAKÇA

- Adar, E., Karatop, B., İnce, M., & Bilgili, M. S. (2016). Comparison of Methods for Sustainable Energy Management with Sewage Sludge in Turkey based on SWOT-FAHP Analysis. *Renewable and Sustainable Energy Reviews*, 62, 429–440.
- Akbulak, C. (2016). Ardahan İlinde Kırsal Turizm Potansiyelinin Sayısallaştırılmış SWOT Analizi ile Değerlendirilmesi. *HUMANITAS-Uluslararası Sosyal Bilimler Dergisi*, 4(07), 1–30.
- Amini, E., Baniasadi, M., Vahidi, H., Nematollahi, H., Khatami, M., Amandadi, M., Malekyan, L., & Safarpour, H. (2020). Affecting Factors of Knowledge-based Companies Using Fuzzy AHP Model, Case Study Tehran University Enterprise Park. *Journal of the Knowledge Economy*, 11(2), 574–592.
- Aref, F., & Redzuan, M. B. (2009). Community Capacity Building for Tourism Development. *Journal of Human Ecology*, 27(1), 21–25.
- Arih, I. K., & Korošec, T. A. (2015). Api-tourism: Transforming Slovenia's Spicultural Traditions into a Unique Travel Experience. *WIT Transactions on Ecology and the Environment*, 193, 963–974.
- Birinci, S. (2018). Ardahan İlinde İç Göç Hareketinin Yaş ve Cinsiyet Yapısının Analizi (1995–2016). *Atatürk Üniversitesi Sosyal Bilimler Enstitüsü Dergisi*, 457–473.
- Buckley, J. J. (1985). Ranking Alternatives Using Fuzzy Numbers. *Fuzzy Sets and Systems*, 15(1), 21–31.
- Buckley, R. (2012). Sustainable Tourism: Research and Reality. *Annals of Tourism Research*, 39(2), 528–546.
- Büyüközkan, G., Mukul, E., & Kongar, E. (2021). Health Tourism Strategy Selection via SWOT Analysis and Integrated Hesitant Fuzzy Linguistic AHP-MABAC Approach. *Socio-Economic Planning Sciences*, 74, 100929.
- Cesur, E. (2021). A Creative Approach in Creative Tourism: Apitourism. In *Tourism Studies And Social Sciences* (s. 75).
- Chang, D.-Y. (1996). Applications of the Extent Analysis Method on Fuzzy AHP. *European Journal of Operational Research*, 95(3), 649–655.
- Emekli, G. (2006). Coğrafya, Kültür ve Turizm: Kültürel Turizm. *Ege Coğrafya Dergisi*, 15(1–2), 51–59.
- Ervural, B. C., Zaim, S., Demirel, O. F., Aydın, Z., & Delen, D. (2018). An ANP and fuzzy TOPSIS-based SWOT Analysis for Turkey's Energy Planning. *Renewable and Sustainable Energy Reviews*, 82, 1538–1550.
- Gannon, A. (1994). Rural Tourism as a Factor in Rural Community Economic Development for Economies in Transition. *Journal of Sustainable Tourism*, 2(1–2), 51–60.
- García Mestanza, J., & Bakhat, R. (2021). A Fuzzy AHP-MAIRCA Model for Overtourism Assessment: The Case of Malaga Province. *Sustainability*, 13(11), 6394.
- Gartner, W. C. (2004). Rural Tourism Development in the USA. *International Journal of Tourism Research*, 6(3), 151–164.
- Gössling, S., Hall, C. M., & Weaver, D. B. (2009). *Sustainable Tourism Futures: Perspectives on Systems, Restructuring and Innovations*. Routledge.
- Grošelj, P., Hodges, D. G., & Stirn, L. Z. (2016). Participatory and Multi-criteria Analysis for Forest (Ecosystem) Management: A Case Study of Pohorje, Slovenia. *Forest Policy and Economics*, 71, 80–86.
- Heo, E., Kim, J., & Cho, S. (2012). Selecting Hydrogen Production Methods Using Fuzzy Analytic Hierarchy Process with Opportunities, Costs, and Risks. *International Journal of Hydrogen Energy*, 37(23), 17655–17662.

- Koday, S. (2005). *Doğu Anadolu Bölgesinde Hayvancılık*. Atatürk Üniversitesi Yayınları.
- Lane, B. (1994). What is Rural Tourism? *Journal of Sustainable Tourism*, 2(1-2), 7-21.
- Lee, J., Kim, I., Kim, H., & Kang, J. (2021). SWOT-AHP Analysis of the Korean Satellite and Space Industry: Strategy Recommendations for Development. *Technological Forecasting and Social Change*, 164, 120515.
- Lee, K., & Lin, S. (2008). A Fuzzy Quantified SWOT Procedure for Environmental Evaluation of an International Distribution Center. *Information Sciences*, 178(2), 531-549.
- Lemelin, R. H. (2020). Entomotourism and the Stingless Bees of Mexico. *Journal of Ecotourism*, 19(2), 168-175.
- Moscardo, G. (2008). Community Capacity Building: An Emerging Challenge for Tourism Development. In G. Moscardo (Ed.), *Building community capacity for tourism development* (ss. 1-15). Wallingford: CABI
- Oppermann, M. (1996). Rural Tourism in Southern Germany. *Annals of Tourism Research*, 23(1), 86-102.
- Perçin, S. (2012). Bulanık AHS ve Topsis Yaklaşımının Makine Teçhizat Seçimine Uygulanması. *Çukurova Üniversitesi Sosyal Bilimler Enstitüsü Dergisi*, 21(1), 169-184.
- Randelli, F., Romei, P., Tortora, M., & Tinacci, M. (2012). Rural Tourism Driving Regional Development in Tuscany. The Renaissance of the Countryside. *Department of Economic Sciences, University of Florence*.
- Renko, S., Renko, N., & Polonijo, T. (2010). Understanding the Role of food in Rural Tourism Development in a Recovering Economy. *Journal of Food Products Marketing*, 16(3), 309-324.
- Roberts, L., & Hall, D. (2001). *Rural Tourism and Recreation: Principles to practice*. CABI.
- Saaty, T. L. (2008). Decision Making with the Analytic Hierarchy Process. *International Journal of Services Sciences*, 1(1), 83-98.
- Sahani, N. (2021). Application of Hybrid SWOT-AHP-FuzzyAHP Model for Formulation and Prioritization of Ecotourism Strategies in Western Himalaya, India. *International Journal of Geoheritage and Parks*, 9(3), 349-362.
- SEGE. (2017). İllerin ve Bölgelerin Sosyo-Ekonomik Gelişmişlik Sıralaması Araştırması. *T.C Sanayi ve Teknoloji Bakanlığı Kalkınma Ajansları Genel Müdürlüğü Yayınları*, 3, ISBN: 978-605-7679-02-4.
- SERKA. (2019). *Ardahan Arıcılık Sektörü Mevcut Durum Analizi ve Stratejik Eylem Planı*. T. C. Serhat Kalkınma Ajansı. Kars.
- Sevklı, M., Oztekin, A., Uysal, O., Torlak, G., Turkyılmaz, A., & Delen, D. (2012). Development of a Fuzzy ANP based SWOT Analysis for the Airline Industry in Turkey. *Expert Systems with Applications*, 39(1), 14-24.
- Sharpley, R. (2002). Rural Tourism and the Challenge of Tourism Diversification: The Case of Cyprus. *Tourism Management*, 23(3), 233-244.
- Šivic, F. (2013). Apitourism: A Fusion of Apiculture and Travel in Verdant Lands. *Bee World*, 90(3), 66-67.
- Šuligoj, M. (2021). Origins and Development of Apitherapy and Apitourism. *Journal of Apicultural Research*, 60(3), 369-374.
- Suna, B. (2018). Api Turizm'in Türkiye'deki Yeri ve Önemi. *Uludağ Arıcılık Dergisi*, 18(1), 42-51.
- Suna, B. (2019). Assessment of Api Tourism in Turkey by Swot Analysis. *Uludağ Arıcılık Dergisi*, 19(1), 12-18.
- Suna, B. (2020). Turizmde Arıcılığın Kullanımına Keşifsel Bir Yolculuk. *Anatolia: Turizm Araştırmaları Dergisi*, 31(1), 19-30.

- Tavana, M., Zareinejad, M., Di Caprio, D., & Kaviani, M. A. (2016). An Integrated Intuitionistic Fuzzy AHP and SWOT Method for Outsourcing Reverse Logistics. *Applied Soft Computing*, 40, 544-557.
- Telfer, D. J., & Sharpley, R. (2014). 16. Conclusion: Tourism and Development. In *Tourism and Development* (ss. 453-468). Channel View Publications.
- Turan, İ. D., Özkan, B., & Dengiz, O. (2020). Bulanık Mantık Analitik Hiyerarşik Süreç (BAHS) ile Sinop İli Erozyon Duyarlılığının Mekansal Dağılımının Belirlenmesi. *Türk Coğrafya Dergisi*, 75, 57-70.
- URL-1. (2021). *Apitourism*. <https://www.apiturizem.si/en/apiturizem/>
- Wos, B. (2014). Api-tourism in Europe. *Journal of Environmental and Tourism Analyses*, 2(1), 66.
- Yang, C.-C., & Chen, B.-S. (2004). Key Quality Performance Evaluation Using Fuzzy AHP. *Journal of the Chinese Institute of Industrial Engineers*, 21(6), 543-550.

Ek-3. ZYF alt faktörlerinin karşılaştırılma matrisleri.

	ZYF1	ZYF2	ZYF3	ZYF4	ZYF5		ZYF1	ZYF2	ZYF3	ZYF4	ZYF5	
K1	ZYF1	1,1,1	1/6,1/5,1/4	4,5,6	1/8,1/7,1/6	K6	1,1,1	8,9,9	8,9,9	8,9,9	1/9,1/9,1/8	
	ZYF2		4,5,6	4,5,6	6,7,8				1,1,1	1/8,1/7,1/6	1/6,1/5,1/4	
	ZYF3		1,1,1	6,7,8	1,1,1		6,7,8			1,1,1	8,9,9	1/9,1/9,1/8
	ZYF4			1,1,1	1,1,1		6,7,8				1,1,1	8,9,9
	ZYF5						1,1,1					1,1,1
K2	ZYF1	1,1,1	1/9,1/9,1/8	1/9,1/9,1/8	5,6,7	6,7,8	1,1,1	1/9,1/9,1/8	1,1,1	8,9,9	1/8,1/7,1/6	
	ZYF2		1,1,1	1/8,1/7,1/6	5,6,7	4,5,6		1,1,1	1/5,1/4,1/3	1/9,1/9,1/8	1/9,1/9,1/8	
	ZYF3			1,1,1	1/9,1/9,1/8	6,7,8	K7		1,1,1	1/6,1/5,1/4	1/7,1/6,1/5	
	ZYF4				1,1,1	1/9,1/8,1/7				1,1,1	1,1,1	1/9,1/9,1/8
	ZYF5					1,1,1						1,1,1
ZYF1	1,1,1	8,9,9	1/9,1/9,1/8	1/9,1/9,1/8	1/9,1/8,1/7			1,1,1	8,9,9	5,6,7	1/6,1/5,1/4	1/8,1/7,1/6
ZYF2		1,1,1	1/9,1/9,1/8	1/9,1/9,1/8	1/9,1/9,1/8				1,1,1	1/8,1/7,1/6	1/9,1/8,1/7	1/9,1/9,1/8
K3	ZYF3			1,1,1	1/9,1/9,1/8	1/9,1/9,1/8	K8		1,1,1	4,5,6	1/8,1/7,1/6	
	ZYF4				1,1,1	1/9,1/9,1/8				1,1,1	1,1,1	1/9,1/9,1/8
	ZYF5					1,1,1						1,1,1
	ZYF1	1,1,1	1/8,1/7,1/6	4,5,6	1/8,1/7,1/6	1/8,1/7,1/6			1,1,1	1/9,1/9,1/8	8,9,9	1/9,1/9,1/8
	ZYF2		1,1,1	4,5,6	1/8,1/7,1/6	1/8,1/7,1/6				1,1,1	1/7,1/6,1/5	1/9,1/9,1/8
K4	ZYF3			1,1,1	1/9,1/8,1/7	1/9,1/8,1/7	K9		1,1,1	8,9,9	8,9,9	
	ZYF4				1,1,1	6,7,8				1,1,1	1,1,1	5,6,7
	ZYF5					1,1,1						1,1,1
	ZYF1	1,1,1	1/9,1/9,1/8	6,7,8	1,1,1	1,1,1			1,1,1	1/7,1/6,1/5	1/8,1/7,1/6	1/9,1/8,1/7
	ZYF2		1,1,1	1/9,1/8,1/7	1/5,1/4,1/3	1/9,1/8,1/7				1,1,1	5,6,7	4,5,6
K5	ZYF3			1,1,1	1/9,1/9,1/8	1/9,1/9,1/8	K10		1,1,1	6,7,8	5,6,7	
	ZYF4				1,1,1	1/9,1/9,1/8				1,1,1	1,1,1	5,6,7
	ZYF5					1,1,1						1,1,1
	ZYF1	1,1,1	1/9,1/9,1/8	1/9,1/8,1/7	1/5,1/4,1/3	1/9,1/8,1/7			1,1,1	1/7,1/6,1/5	1/8,1/7,1/6	1/9,1/8,1/7
	ZYF2		1,1,1	1/9,1/8,1/7	1/9,1/9,1/8	1/9,1/9,1/8				1,1,1	5,6,7	4,5,6
ZYF3				1,1,1	1/9,1/9,1/8			1,1,1	6,7,8	5,6,7		
ZYF4				1,1,1	1/9,1/9,1/8				1,1,1	1,1,1	1/6,1/5,1/4	
ZYF5					1,1,1						1,1,1	

Ek-5. ZYT alt faktörlerinin karşılaştırılma matrisleri.

	ZYT1	ZYT2	ZYT3	ZYT4	ZYT5		ZYT1	ZYT2	ZYT3	ZYT4	ZYT5		
	ZYT1	1/8,1/7,1/6	1/8,1/7,1/6	4,5,6	1/8,1/7,1/6		1,1,1	1/9,1/9,1/8	1/9,1/9,1/8	1/9,1/9,1/8	8,9,9		
K1	ZYT2	1,1,1	1/8,1/7,1/6	1/4,1/3,1/2	1/8,1/7,1/6	K6		1,1,1	8,9,9	8,9,9	8,9,9		
	ZYT3	1,1,1	1,1,1	1/4,1/3,1/2	1/8,1/7,1/6				1,1,1	1,1,1	8,9,9	1/9,1/9,1/8	
	ZYT4			1,1,1	1/8,1/7,1/6						1,1,1	8,9,9	
	ZYT5				1,1,1							1,1,1	1,1,1
	ZYT1	1,1,1	1/6,1/5,1/4	1/8,1/7,1/6	7,8,9		4,5,6	1,1,1	8,9,9	8,9,9	8,9,9	8,9,9	8,9,9
K2	ZYT2	1,1,1	1,1,1	6,7,8	8,9,9	4,5,6		1,1,1	8,9,9	8,9,9	1/7,1/6,1/5		
	ZYT3			1,1,1	7,8,9	5,6,7	K7		1,1,1	1/9,1/9,1/8	8,9,9		
	ZYT4				1,1,1	1/8,1/7,1/6				1,1,1	1/9,1/9,1/8	8,9,9	
	ZYT5					1,1,1					1,1,1	1/9,1/9,1/8	
	ZYT1	1,1,1	1/9,1/8,1/7	1/9,1/8,1/7	1/9,1/8,1/7	1/9,1/8,1/7		1,1,1	1/9,1/9,1/8	6,7,8	1/9,1/8,1/7	6,7,8	
ZYT2		1,1,1	1/9,1/8,1/7	1/9,1/8,1/7	1/9,1/8,1/7			1,1,1	1/8,1/7,1/6	1/9,1/9,1/8	6,7,8		
K3	ZYT3			1,1,1	1/9,1/8,1/7	1/9,1/8,1/7	K8		1,1,1	1/8,1/7,1/6	1/9,1/9,1/8		
	ZYT4				1,1,1	1/9,1/8,1/7					1,1,1	6,7,8	
	ZYT5					1,1,1						1,1,1	
	ZYT1	1,1,1	1/9,1/8,1/7	1/9,1/8,1/7	1/9,1/8,1/7	1/9,1/8,1/7		1,1,1	1/9,1/9,1/8	6,7,8	1/9,1/8,1/7	6,7,8	
	ZYT2		1,1,1	1/9,1/8,1/7	1/9,1/8,1/7	1/9,1/8,1/7			1,1,1	1/8,1/7,1/6	1/9,1/9,1/8	6,7,8	
K4	ZYT3			1,1,1	1/9,1/8,1/7	1/9,1/8,1/7	K9		1,1,1	1/8,1/7,1/6	1/9,1/9,1/8		
	ZYT4				1,1,1	1/9,1/8,1/7					1,1,1	5,6,7	
	ZYT5					1,1,1						1,1,1	
	ZYT1	1,1,1	6,7,8	1/9,1/9,1/8	1/9,1/9,1/8	1/9,1/9,1/8		1,1,1	1/9,1/9,1/8	1/9,1/9,1/8	1/9,1/9,1/8	1/9,1/9,1/8	
	ZYT2		1,1,1	6,7,8	1/9,1/9,1/8	1/8,1/7,1/6			1,1,1	5,6,7	8,9,9	8,9,9	
K5	ZYT3			1,1,1	1/9,1/9,1/8	5,6,7	K10		1,1,1	8,9,9	5,6,7		
	ZYT4				1,1,1	1/7,1/6,1/5					1,1,1	5,6,7	
	ZYT5					1,1,1						1,1,1	
	ZYT1	1,1,1	1/9,1/8,1/7	1/9,1/8,1/7	1/9,1/9,1/8	1/9,1/9,1/8		1,1,1	8,9,9	7,8,9	5,6,7	1/9,1/8,1/7	
	ZYT2		1,1,1	1/9,1/8,1/7	1/9,1/9,1/8	1/9,1/8,1/7			1,1,1	4,5,6	3,4,5	1/8,1/7,1/6	
K6	ZYT3			1,1,1	1/9,1/8,1/7	1/9,1/8,1/7	K10		1,1,1	6,7,8	1/7,1/6,1/5		
	ZYT4				1,1,1	1/9,1/8,1/7					1,1,1	1/8,1/7,1/6	
	ZYT5					1,1,1						1,1,1	
	ZYT1	1,1,1	1/9,1/8,1/7	1/9,1/8,1/7	1/9,1/8,1/7	1/9,1/8,1/7		1,1,1	1/9,1/9,1/8	1/9,1/9,1/8	1/9,1/9,1/8	1/9,1/9,1/8	
	ZYT2		1,1,1	1/9,1/8,1/7	1/9,1/8,1/7	1/9,1/8,1/7			1,1,1	1/8,1/7,1/6	1/9,1/9,1/8	1/9,1/9,1/8	

EDİTÖR
DOÇ. DR. İHSAN KURTBAŞ

ARDAHAN DEĞERLEMELERİ -3-

DEĞERLER, POTANSİYELLER VE YAKLAŞIMLAR

Bilimsel çalışmalar, bilimsel araştırma yöntem ve teknikleri kullanılarak herhangi bir konu, mesele veya sorunun incelenmesi ve araştırılması ile elde edilen analitik ve sistematik bilgilerdir. Burada temel amaç, bir meramın bir başkasına aktarılması, duyurulması; onun veya onların dikkatinin çekilmesidir. Bu perspektiften bakıldığında yenisini üretmek üzere öncekinden faydalanan bilim adamlarının gayretleri dışında, mevzuyu politika ve uygulamaya dönüştürecek kesimlerin bilimsel yayınlara kulak kesilmediği, itibar göstermediği toplumlarda, bilimsel çalışmalar bir bütün olarak amaçlarına hizmet edememiştir, demektir. Bu bağlamda yerel yöneticilerinden siyasetçilere, vatandaşlardan girişimcilere kadar her kesim, bilimsel çalışmaların ortaya koyduğu raporlardan, sonuçlardan, tespitlerden ve önerilerden ziyadesiyle faydalanmalıdır. Bir kültür ve anlayış olarak bu yaklaşımın içselleştirilmediği toplumlarda, ilerlemeci ve gelişmeci bir perspektif yakalanamaz.

Ardahan Değerlemeleri adlı projenin meramı ülkemizin cevher noktalarından biri olan Ardahan ili; hedeflerinden biri ise ortaya konulan bilimsel çalışmaların, ilin politika yapıcıları, karar alıcıları ve uygulayıcıları tarafından dikkate alınarak yörenin geleceğini şekillendirecek kaynaklardan biri olarak değer görmesidir. Bu bağlamda kitap projesinin temel misyonu; Ardahan ilinin sorunlarını tespit etmek ve bu sorunlara yönelik çözüm önerileri geliştirmenin yanı sıra ilin hâlen bakir sayılabilecek pek çok değer, varlık ve potansiyeliyle ilgili geniş ve ayrıntılı bir bilimsel külliyat oluşturabilmektedir. Bu bağlamda her sene aynı titizlik ve hassasiyetle hazırlanan *Ardahan Değerlemeleri*, bu sene 3. sayısına ulaştı. Bu sayıda ülkemizin değişik üniversitelerinden 35 farklı yazarın daha önce hiçbir yerde yayımlanmamış 21 özgün çalışması yer aldı. Ayrıca kitaba, yine ülkemizin değişik üniversitelerinden 49 farklı akademisyen hakemlik yaparak katkıda bulundu.



AKADEMİK YAYINCILIK

www.nobelyayin.com



ARDAHAN DEĞERLEMELERİ -3-

EDİTÖR
DOÇ. DR. İHSAN KURTBAŞ

EDİTÖR
DOÇ. DR. İHSAN KURTBAŞ

ARDAHAN DEĞERLEMELERİ -3-

DEĞERLER, POTANSİYELLER VE YAKLAŞIMLAR





ARDAHAN DEĞERLEMELERİ

-3-

Değerler, Potansiyeller ve Yaklaşımlar

Editör

Doç. Dr. İhsan Kurtbaş



Ardahan Belediyesinin katkılarıyla basılmıştır.

ARDAHAN DEĞERLEMELERİ - 3 DEĞERLER, POTANSİYELLER VE YAKLAŞIMLAR

Editör: Doç. Dr. İhsan Kurtbaş

Yayın No. 3860
Beşeri Bilimler No. 371
ISBN: 978-625-417-315-8
E-ISBN 978-625-417-316-5
Basım Sayısı: 1. Basım, Aralık 2021

© Copyright 2021, NOBEL AKADEMİK YAYINCILIK EĞİTİM DANIŞMANLIK TİC. LTD. ŞTİ. SERTİFİKA NO. 40340
Bu baskının bütün hakları Nobel Akademik Yayıncılık Eğitim Danışmanlık Tic. Ltd. Şti. ne aittir.
Yayınevinin yazılı izni olmaksızın kitabın tümünün veya bir kısmının elektronik, mekanik ya da fotokopi yoluyla basımı, yayımı, çoğaltımı ve dağıtımı yapılamaz.

Nobel Yayın Grubu, 1984 yılından itibaren ulusal ve 2011 yılından itibaren ise uluslararası düzeyde düzenli olarak faaliyet yürütmekte ve yayımladığı kitaplar, ulusal ve uluslararası düzeydeki yükseköğretim kurumları kataloglarında yer almaktadır.

Genel Yayın Yönetmeni: Nevzat Argun -nargun@nobelyayin.com-
Genel Yayın Koordinatörü: Gülfem Dursun -gulfer@nobelyayin.com-

Sayfa Tasarım: Leyla Kurt -leyla@nobelyayin.com-
Redaksiyon: Emre Gürbüz -sergen@nobelyayin.com-
Kapak Tasarım: Sezai Özden -sezai@nobelyayin.com-
Görsel Tasarım Uzmanı: Mehtap Yürümez -mehtap@nobelyayin.com-
Baskı Sorumlusu: Yavuz Şahin -yavuz@nobelyayin.com-
Baskı ve Cilt: Sarıyıldız Ofset Amb. Kağ. Paz. San. ve Tic. Ltd. Sertifika No. 23593
İvedik Ağaç İşleri San. Sit. 1354. Cad. 1358. Sok. No. 31 Ostim / ANKARA

Kütüphane Bilgi Kartı

Kurtbaş, İhsan.

Ardahan Değerlemeleri -3- Değerler, Potansiyeller ve Yaklaşımlar / Editör: İhsan Kurtbaş

1. Basım. XXXVI + 548 s. 16x23,5 cm Kaynakça var, dizin yok.

ISBN: 978-625-417-315-8

E-ISBN 978-625-417-316-5

1. Ekonomi 2. Kültür 3. Mühendislik

Genel Dağıtım

ATLAS AKADEMİK BASIM YAYIN DAĞITIM TİC. LTD. ŞTİ.

Adres: Bahçekapı Mah. 2465 Sok. Oto Sanayi Sitesi No. 7 Bodrum Kat, Şaşmaz/ANKARA

Telefon: +90 312 278 50 77 - **Faks:** 0 312 278 21 65 - **Sipariş:** siparis@nobelyayin.com-

E-Satış: www.nobelkitap.com - esatis@nobelkitap.com / www.atlaskitap.com - info@atlaskitap.com

Dağıtım ve Satış Noktaları: Alfa Basım Dağıtım, Arasta, Arkadaş Kitabevi, D&R Mağazaları, Dost Dağıtım, Ekip Dağıtım, Kida Dağıtım, Kitapsan, Nezih Kitabevleri, Pandora, Prefix, Remzi Kitabevleri

BÖLÜM YAZARLARI

EDİTÖR
DOÇ. DR. İHSAN KURTBAŞ

KISIM 1
A- ARDAHAN'IN SOSYOEKONOMİSİ

BÖLÜM 1 ARDAHAN İLİNİN SOSYOEKONOMİK YAPI VE DURUM ANALİZİ
İkincil Veriler Üzerinden Analitik-Sosyolojik Bir Analiz

Doç. Dr. İhsan KURTBAŞ
Ardahan Üniversitesi, İİBF, Siyaset Bilimi ve Kamu Yönetimi Bölümü
ORCID ID: 0000-0002-5828-6887

Arş. Gör. Dr. Mustafa Caner TİMUR
Ardahan Üniversitesi, İİBF, İktisat Bölümü
ORCID ID: 0000-0002-3259-8495

BÖLÜM 2 ARDAHAN İLİNDE GÖÇ VE SAĞLIK
Öğr. Gör. Mine CENGİZ
Atatürk Üniversitesi, Hemşirelik Fakültesi, Halk Sağlığı Hemşireliği Anabilim Dalı
ORCID ID: 0000 0002 2060 3464

Dr. Öğr. Üyesi, Burcu DEMİR GÖKMEN
Ağrı İbrahim Çeçen Üniversitesi/Sağlık Bilimleri Fakültesi, Hemşirelik Bölümü
ORCID ID: 0000 0003 2058 8924

BÖLÜM 3 ARDAHAN İLİ BÜYÜKBAŞ HAYVANCILIK SEKTÖRÜNDE KAYIT DIŞI İSTİHDAM ENĐİŐE DÜZEYİNİN ARAŐTIRILMASI

Dr. Öğr. Üyesi Özlem EŐTÜRK
Ardahan Üniversitesi, İktisadi İdari Bilimler Fakültesi, İktisat Bölümü
ORCID ID: 0000-0003-4324-0912

Dr. Öğr. Üyesi Nilcan MERT
Ardahan Üniversitesi, İktisadi İdari Bilimler Fakültesi, İktisat Bölümü
ORCID ID: 0000-0002-4065-4768

Dr. Öğr. Üyesi İ. Orkun ORAL
Bilecik Şeyh Edebali Üniversitesi, Uygulamalı Bilimler Fakültesi, Finans ve Bankacılık Bölümü
ORCID ID: 0000-0002-1949-6355

BÖLÜM 4 ARDAHAN'IN EKOGİRİŐİMCİLİK POTANSİYELİ

Prof. Dr. Yavuz DEMİREL
Kastamonu Üniversitesi, İktisadi ve İdari Bilimler Fakültesi, İşletme Bölümü, Yönetim ve Organizasyon Anabilim Dalı
ORCID ID: 0000-0003-3478-6307

BÖLÜM 5 ARDAHAN İLİ İÇİN ÖZEL OKUL TALEP VE BEKLENTİLERİNİN BELİRLENMESİNE YÖNELİK BİR PAZAR ARAŐTIRMASI

Dr. Öğr. Üyesi Şafak ALTAY
Ardahan Üniversitesi, İİBF, İşletme Bölümü
ORCID ID: 0000-0001-7035-0362

KISIM 2

ARDAHAN'IN TARİH, EDEBİYAT VE KÜLTÜRÜ

BÖLÜM 1 ORTA ÇAĞ'DA ARDAHAN

Dr. Öğr. Üyesi Ayşe Beyza ERCAN
Ardahan Üniversitesi, Ardahan İnsani Bilimler ve Edebiyat Fakültesi
Tarih Bölümü, Orta Çağ Tarihi Ana Bilim Dalı
ORCID ID: 0000-0003-0464-2716

BÖLÜM 2 THE TIMES GAZETESİNE GÖRE ARDAHAN (1914-1927)

Doç. Dr. Ufuk ERDEM
Ankara Hacı Bayram Veli Üniversitesi Polatlı Fen-Edebiyat Fakültesi Tarih Bölümü
ORCID ID: 0000-0001-7654-0896

BÖLÜM 3 DIŐIŐLARI BAKANLIĐI ARŐİVİ (TÜRK DİPLOMATİK ARŐİVİ) KAYITLARINA GÖRE SOVYETLERİN TÜRKİYE'DEN ARDAHAN, KARS VE ÇEVRESİNE YÖNELİK TOPRAK TALEPLERİ (1945-1946)

Doç. Dr. Ufuk ERDEM
Ankara Hacı Bayram Veli Üniversitesi Polatlı Fen-Edebiyat Fakültesi Tarih Bölümü
Orcid ID: 0000-ORCID ID: 0001-7654-0896

BÖLÜM 4 YAKACAKTAN ORMANA, HAYVANCILIKTAN YAYLAYA: 1940'LI YILLARDA
ARDAHAN'DA DEVLET'E BAKMAK

Dr. Öğr. Üyesi Ali Haydar SOYSÜREN
Ardahan Üniversitesi, İİBF, Uluslararası İlişkiler Bölümü
ORCID ID: 0000-0002-2384-739X

BÖLÜM 5 ÂŞIK ŞENLİK VE ŞİİRLERİNDE DEĞERLER

Öğr. Gör. Fırat YARDİMCİEL
Ardahan Üniversitesi, Sağlık Hizmetleri MYO,
Çocuk Gelişimi ve Gençlik Hizmetleri Bölümü, Çocuk Gelişimi Programı
ORCID ID: 0000-0001-6163-1349

KISIM 3 **ARDAHAN'DA TARIM VE HAYVANCILIK**

BÖLÜM 1 ARDAHAN İLİNDE ORGANİK VE KONVANSİYONEL TARIM İLE HAYVANCILIK SEKTÖRÜ

Doç. Dr. Sümer HAŞİMOĞLU
Emekli Öğretim Üyesi, Schwerin, Almanya.
ORCID ID: 0000-0002-9661-6381

Doç. Dr. M. Murat CENGİZ
Atatürk Üniversitesi Teknik Bilimler Meslek Yüksekokulu Bitkisel ve Hayvansal Üretim
Bölümü
ORCID ID: 0000-0002-9844-4229

Doç. Dr. Abdulkerim DİLER
Atatürk Üniversitesi Teknik Bilimler Meslek Yüksekokulu Bitkisel ve Hayvansal Üretim
Bölümü
ORCID ID: 0000-0001-7958-6179

BÖLÜM 2 ARDAHAN İLİNDEKİ KAZ YETİŞTİRİCİLİĞİNİN DURUMU

Dr. Öğr. Üyesi Hilal ÜRÜŞAN
Atatürk Üniversitesi, Erzurum Meslek Yüksekokulu, Bitkisel ve Hayvansal Üretim Bölümü
ORCID ID: 0000-0003-4676-3049

Doç. Dr. Arzu KAVAZ YÜKSEL
Atatürk Üniversitesi, Erzurum Meslek Yüksekokulu, Gıda İşleme Bölümü
ORCID ID: 0000-0001-8292-9259

- BÖLÜM 3** ARDAHAN BALININ FİZİKSEL VE KİMYASAL ÖZELLİKLERİ
Prof. Dr. Okan EŞTÜRK
Ardahan Üniversitesi, Mühendislik Fakültesi, Gıda Mühendisliği Bölümü
ORCID ID: 0000-0002-5394-2515
- Sinan AYDIN
Kafkas Arısı Üretim Eğitim ve Gen Merkezi Müdürlüğü, Ardahan
ORCID ID: 0000-0002-7234-5804
- BÖLÜM 4** 2010-2021 YILLARI ARASINDA ARDAHAN YÖRESİNDEKİ RUMİNANTLARDA GÖRÜLEN ÖNEMLİ BAKTERİYEL VE VİRAL HASTALIKLAR
Dr. Öğr. Üyesi Cemalettin AYVAZOĞLU
Ardahan Üniversitesi, Nihat Delibalta Göle Meslek Yüksekokulu
ORCID ID: 0000-0003-2064-0657
- BÖLÜM 5** ARDAHAN İLİNDE KOYUN YETİŞTİRİCİLİĞİ VE KOYUNLARIN BAZI ÖNEMLİ HASTALIKLARI
Dr. Öğr. Üyesi Ertan DOĞAN
Ardahan Üniversitesi Nihat Delibalta Göle MYO, Laborant ve Veteriner Sağlık Bölümü
ORCID ID: 0000-0003-0751-0559

KISIM 4

ARDAHAN'IN COĞRAFYA VE TURİZMİ

- BÖLÜM 1** ARDAHAN İLİNDE APİ TURİZMİN KIRSAL TURİZM PERSPEKTİFİNDEN DEĞERLENDİRİLMESİNE YÖNELİK AMPİRİK BİR ANALİZ
Dr. Öğr. Üyesi Kuttusi ZORLU
Ardahan Üniversitesi, İnsani Bilimler ve Edebiyat Fakültesi, Coğrafya Bölümü, Bölgesel Coğrafya Ana Bilim Dalı
ORCID ID: 0000-0001-8924-6549.
- Dr. Öğr. Üyesi Selim ERASLAN
Gümüşhane Üniversitesi, Edebiyat Fakültesi Coğrafya Bölümü, Türkiye Coğrafyası Ana Bilim Dalı
ORCID ID: 0000-0002-7574-6961.
- Dr. Öğr. Üyesi Volkan DEDE
Ardahan Üniversitesi, İnsani Bilimler ve Edebiyat Fakültesi, Coğrafya Bölümü, Fiziki Coğrafya Ana Bilim Dalı,
ORCID ID: 0000-0003-4523-1390.
- BÖLÜM 2** ARDAHAN'IN KLİMATİK ÖZELLİKLERİNİN SEKTÖREL İKLİM İNDİSLERİ VE GELECEK YILLARA YÖNELİK PROJEKSİYONLAR İLE DEĞERLENDİRİLMESİ
Dr. Öğr. Üyesi Dilek AYKIR
Ardahan Üniversitesi İnsani Bilimler ve Edebiyat Fakültesi Coğrafya Bölümü
ORCID ID: 0000-0002-2748-4055

Dr. Serhat ŞENSOY
Meteoroloji Genel Müdürlüğü
ORCID ID: 0000-0002-6150-6035

Arş. Gör. Dr. Şakir FURAL
Kırşehir Ahi Evran Üniversitesi Fen-Edebiyat Fakültesi Coğrafya Bölümü
ORCID ID: 0000-0002-1603-2424

BÖLÜM 3

ARDAHAN İLİ İHTİYOFANASI
Biyolog Burak SEÇER
Nevşehir Hacı Bektaş Veli Üniversitesi, Fen Edebiyat Fakültesi, Biyoloji Bölümü
ORCID ID: 0000-0002-8763-131X

Doç. Dr. Sevil SUNGUR,
Nevşehir Hacı Bektaş Veli Üniversitesi, Sağlık Hizmetleri Meslek Yüksekokulu
ORCID ID: 0000-0003-4018-6375

Prof. Dr. Erdoğan ÇİÇEK
Nevşehir Hacı Bektaş Veli Üniversitesi, Fen Edebiyat Fakültesi, Biyoloji Bölümü
ORCID ID: 0000-0002-5334-5737

BÖLÜM 4

ARDAHAN'IN İÇME SUYU KALİTESİ
Doç. Dr. Hürriyet ÇİMEN
Ardahan Üniversitesi Turizm İşletmeciliği Yüksekokulu, Gastronomi ve Mutfak Sanatları
Bölümü
ORCID ID:0000-0001-6107-2444

KISIM 5

ARDAHAN'DA YENİLENEBİLİR ENERJİ

BÖLÜM 1

ARDAHAN'DA KÜÇÜK ÖLÇEKLİ HİDRO/PV HİBRİT ENERJİ YATIRIMI İÇİN FİZİBİLİTE
ÇALIŞMASI

Dr. Öğr. Üyesi Hasan Hüseyin ÇOBAN
Ardahan Üniversitesi, Mühendislik Fakültesi, Elektrik-Elektronik Mühendisliği Bölümü
ORCID: 0000-0002-5284-0568

BÖLÜM 2

ARDAHAN'DAKİ ELEKTRİKLİ ARAÇLARIN ENERJİ SARFIYATINI ÇILDIR RÜZGÂR
ENERJİSİ İLE KARŞILAMA POTANSİYELİ

Dr. Öğr. Üyesi Hasan Hüseyin ÇOBAN
Ardahan Üniversitesi, Mühendislik Fakültesi Elektrik-Elektronik Mühendisliği Bölümü
0000-0002-5284-0568

Öğr. Gör. Kadir AYDIN
Ardahan Üniversitesi, Teknik Bilimler Meslek Yüksek Okulu,
ORCID: 0000-0002-9749-7310

HAKEM HEYETİ

Prof. Dr. Abuzer ACAR	Afyon Kocatepe Üniversitesi, Veteriner Fakültesi
Prof. Dr. Erdoğan UZLU	Balıkesir Üniversitesi, Veteriner Fakültesi
Prof. Dr. Erol TURAN	Kastamonu Üniversitesi, İktisadi ve İdari Bilimler Fakültesi, Siyaset Bilimi ve Kamu Yönetimi Bölümü
Prof. Dr. Gülsün AKDEMİR EVRENDİREK	Ardahan Üniversitesi, Gıda Mühendisliği Bölümü
Prof. Dr. İsa CÜREBAL	Balıkesir Üniversitesi, Fen-Edebiyat Fakültesi, Coğrafya Bölümü
Prof. Dr. Mehmet BAYRAK	Sakarya Üniversitesi, Mühendislik Fakültesi, Elektrik-Elektronik Mühendisliği Bölümü
Prof. Dr. Mutlu YILMAZ	Ankara Üniversitesi, Dil ve Tarih-Coğrafya Fakültesi, Coğrafya Bölümü
Prof. Dr. Nuri YAVUZ	Artvin Çoruh Üniversitesi, Fen Edebiyat Fakültesi, Tarih Bölümü
Prof. Dr. Pınar DEMİR	Kafkas Üniversitesi, Veteriner Fakültesi
Prof. Dr. Recep AYDIN	Atatürk Üniversitesi, Ziraat Fakültesi
Prof. Dr. Tofig MEMMEDL	Ardahan Üniversitesi, Mühendislik Fakültesi, Elektrik-Elektronik Mühendisliği Bölümü
Prof. Dr. Tülay METİN	Bolu Abant İzzet Baysal Üniversitesi, Fen-Edebiyat Fakültesi, Ortaçağ Tarihi
Prof. Dr. Yahya Kemal AVŞAR	Hatay Mustafa Kemal Üniversitesi, Ziraat Fakültesi, Gıda Mühendisliği Bölümü
Doç. Dr. Asaf ÖZKAN	Atatürk Üniversitesi, Atatürk İlkeleri ve İnkılap Tarihi Enstitüsü
Doç. Dr. Beyza USTAĞLU	Sakarya Üniversitesi, Fen-Edebiyat Fakültesi, Coğrafya Bölümü
Doç. Dr. Cemal ÖZTÜRK	Bitlis Eren Üniversitesi, İktisadi ve İdari Bilimler Fakültesi, Kamu Yönetimi Bölümü
Doç. Dr. Ekrem MUTLU	Kastamonu Üniversitesi, Su Ürünleri Fakültesi
Doç. Dr. Emre YAVUZER	Kırşehir Ahi Evran Üniversitesi, Mühendislik Mimarlık Fakültesi, Gıda Mühendisliği Bölümü
Doç. Dr. Ersoy ZENGİN	Munzur Üniversitesi, Edebiyat Fakültesi, Tarih Bölümü
Doç. Dr. Evren KÜÇÜK	Kastamonu Üniversitesi, İktisadi ve İdari Bilimler Fakültesi, Uluslararası İlişkiler Bölümü
Doç. Dr. Fatih ONGÜL	Ardahan Üniversitesi, Mühendislik Fakültesi, Elektrik-Elektronik

Doç. Dr. Filiz ASLAN ÇETİN	Mühendisliği Bölümü Kafkas Üniversitesi, Üniversitesi, İktisadi ve İdari Bilimler Fakültesi, İşletme Bölümü
Doç. Dr. Firdes TEMİZGÜNEY	Atatürk Üniversitesi, Edebiyat Fakültesi, Tarih Bölümü
Doç. Dr. Gamze YILMAZ	Ağrı İbrahim Çeçen Üniversitesi, Sağlık Bilimleri Fakültesi
Doç. Dr. Hacer YELDAN	Çukurova Üniversitesi, Su Ürünleri Fakültesi, Su Ürünleri Temel Bilimleri
Doç. Dr. Hüseyin MERTOL	Tokat Gaziosmanpaşa Üniversitesi, Fen-Edebiyat Fakültesi, Coğrafya Bölümü
Doç. Dr. Kadir ÖNK	Kafkas Üniversitesi, Laborant ve Veteriner Sağlık Bölümü
Doç. Dr. Kerem ÖZBEY	Artvin Çoruh Üniversitesi, Sosyoloji Bölümü
Doç. Dr. Levent KÜÇÜK	Amasya Üniversitesi, Fen Edebiyat Fakültesi, Tarih Bölümü
Doç. Dr. Musa ULUDAĞ	Trakya Üniversitesi, Eğitim Fakültesi, Coğrafya Bölümü
Doç. Dr. Mustafa ÖZ	Aksaray Üniversitesi, Veteriner Fakültesi
Doç. Dr. Selahattin ÇAVUŞ	Aksaray Üniversitesi, İletişim Fakültesi, Gazetecilik Bölümü
Doç. Dr. Ömer YILAR	Atatürk Üniversitesi, Kazım Karabekir Eğitim Fakültesi, Temel Eğitim Bölümü
Doç. Dr. Serkan KÜKRER	Ardahan Üniversitesi, İnsani Bilimler ve Edebiyat Fakültesi, Coğrafya Bölümü
Doç. Dr. Tayfun YILDIZ	Ardahan Üniversitesi, Ardahan Üniversitesi, İktisadi ve İdari Bilimler Fakültesi, İşletme Bölümü
Doç. Dr. Ufuk ERDEM	Ankara Hacı Bayram Veli Üniversitesi, Polatlı Fen-Edebiyat Fakültesi, Tarih Bölümü
Doç. Dr. Ünzile KURT	Çanakkale Onsekiz Mart Üniversitesi, Biga Uygulamalı Bilimler Fakültesi
Doç. Dr. Yaşar ERDOĞAN	Bayburt Üniversitesi, Laborant ve Veteriner Sağlık
Doç. Dr. Yusuf ARSLAN	Batman Üniversitesi, Fen Edebiyat Fakültesi
Doç. Dr. Zafer AYKANAT	Ardahan Üniversitesi, Ardahan Üniversitesi, İktisadi ve İdari Bilimler Fakültesi, İşletme Bölümü
Doç. Dr. Zehra DOĞAN ÇALIŞKAN	Bolu Abant İzzet Baysal Üniversitesi, İktisadi ve İdari Bilimler Fakültesi, İktisat Bölümü
Dr. Öğr. Üyesi – Galip YILMAZ	Bayburt Üniversitesi, Mühendislik Fakültesi, Elektrik-Elektronik Mühendisliği Bölümü
Dr. Öğr. Üyesi Cemalettin AYVAZOĞLU	Ardahan Üniversitesi, Laborant ve Veteriner Sağlık Bölümü
Dr. Öğr. Üyesi Ertan DOĞAN	Ardahan Üniversitesi, Laborant ve Veteriner Sağlık Bölümü
Dr. Öğr. Üyesi Gözde KOSA	Kafkas Üniversitesi, İktisadi ve İdari Bilimler Fakültesi, İşletme Bölümü
Dr. Öğr. Üyesi Meryem FIRAT	Erzincan Binali Yıldırım Üniversitesi, Sağlık Bilimleri Fakültesi
Dr. Öğr. Üyesi Osman ARASLI	Tokat Gaziosmanpaşa Üniversitesi, Erbaa Sosyal Ve Beşeri Bilimler Fakültesi, İletişim Ve Tasarımı Bölümü
Dr. Öğr. Üyesi Onur AKÇAKAYA	Ardahan Üniversitesi, İktisadi ve İdari Bilimler Fakültesi, Siyaset Bilimi ve Kamu Yönetimi Bölümü
Dr. Öğr. Üyesi Tuğba AYDIN HALİSOĞLU	Tarsus Üniversitesi, İktisadi ve İdari Bilimler Fakültesi, Siyaset Bilimi ve Kamu Yönetimi Bölümü

SUNUŞ

Küreselleşme; birey, toplum ve devletlerin ekonomik, kültürel ve politik açıdan her zamankinden daha fazla birbirleriyle etkileşim içine girdikleri dönemi ifade etmek için kullanılan bir kavramdır. Küreselleşen dünyada, ulaşım imkânlarının gelişmesi ve iletişim teknolojilerinin etkisiyle tüm yeryüzünde baş döndürücü bir hızla değişim ve dönüşüm süreci yaşanmaktadır. Üniversiteler hem bu süreci şekillendiren bir özne hem de bu süreçten etkilenen bir nesne olmaları bakımından ayrı bir yere ve öneme sahiptir. Nitekim günümüzde üniversiteler insandan mekâna, mekândan çevreye, evrenselden yerele her konuda ideal olanı gözeten, normatif olana meyleden, sorunları tespit eden ve bunlara analitik çözümler geliştiren stratejik kurumlar olmak durumundadır.

Ülkemiz, yükseköğretim alanında son on beş yılda kayda değer dinamik bir büyüme gerçekleştirmiştir. Bu çerçevede kuruluşundan bu yana henüz on üç yıl geçmiş olmasına rağmen Ardahan Üniversitesi, fiziki ve akademik gelişiminde büyük hamleler yapmıştır. Geline nokta, ülkemizin en güzide kampüs üniversitelerinden biri olarak öğrencilerimizin içinde huzur bulduğu bir mekân oluşturmanın mutluluğunu yaşıyoruz. Üniversitemiz; aidiyet duygusu yüksek, çalışkan, genç ve dinamik kadrosuyla bölgenin değerleri ve potansiyellerini gözeterek ürettiği nitelikli ve verimli bilgiyi bölgenin, ülkemizin ve tüm insanlığın hizmetine sunmaktadır. Bununla birlikte üniversitemiz, sadece hacimsel büyümeyi gözetmemekte, beraberinde özgül ağırlığın tesisi, organizasyon yapısının güçlendirilmesi, özgün olanın ekonomik kaynağa, sosyal ve kültürel değere dönüştürülmesi için stratejik ve sürdürülebilir politikalar ortaya koymaktadır.

Bu anlamda üniversitemiz bilimsellik, nesnellik, evrensellik, yenilikçilik, öğrenci odaklılık, paylaşımcılık, çalışkanlık, doğruluk, dürüstlük, şeffaflık, hesap verebilirlik, adil ve katılımcı yönetim; millî, manevi ve ahlaki değerlere saygı; doğa, çevre ve kültürel mirasa duyarlılık; kalite, inovasyon, paydaşlarla

iletifim gibi deęerler ıfıđında kurumsallařmaya byk nem vermektedir. Kurumların dięerlerinden ayırt edilebilmesine olanak tanıyan, benzeřme riskini ortadan kaldıran en nemli zelliklerden biri olan kurumsallařma, zen gsterdiđimiz en kıymetli tamamlayıcı unsurlardan biridir. Keza bugnden yarına alınan her trl karar ve yapılan uygulamada kurumsallařmanın gerekleri gzetilerek hareket edilmektedir. Bu çerçevede niversitemiz; ilimizin, blge-
mizin, lkemizin ve btn insanlıđın gereklerini gzetererek bilgi retmekte ve rettiđi bilgiyi faydaya dnřtrmek zere řaba gstermektedir.

Son dnemlerde zellikle akademik alanda byk bir ivme kazanan niversitemiz; ilin ihtiyařlarını da gzetererek iř birlikleri geliřtirmekte, projeler retmekte ve etkinlikler dzenlemektedir. Nitekim bu řabalardan somut bir řıktısı olarak ODT bnyesinde kurulan URAP verilerine gre 2020 yılında devlet ve vakıf niversiteleri arasında 12 sıra birden ykselerek 125. sıraya yerleřen Ardahan niversitesi, 2021 yılında 19 sıra daha ykselerek 106. sıradada yer almıřtır. Bununla birlikte ilimizde AFAD, İřKUR, SERKA, DAP'ın yanı sıra bařka kamu kurum ve kuruluřlarıyla da iř birliđine dayalı projeler hayata ge-
çirilmiřtir. rneđin Ardahan İl Mill Eđitim Mdrlđ ile "Lisansst Eđitim Programı İř Birliđi Protokol" imzalanmıřtır. Bu protokolle birlikte 2020-2021 bahar dneminden bařlamak zere Ardahan İl Mill Eđitim Mdrlđ yne-
tici ve đretmenleri bařta olmak zere btn personelinin lisansst eđitim almalarının yolu ađılmıřtır.

niversite olarak ilimizin kıymetlerini ekonomik deđere ve somut řıktıya dnřtrmek iin nemli projeler yapmaktayız. Sanayi ve Teknoloji Bakanlıđı tarafından desteklenen yrtclđn Ticaret ve Sanayi Odasının yaptıđı ve niversitemizin de paydařlarından biri olduđu "Kura'nın Bereketi: Ardahan'ın Yerel Peynirleri Kadınların Elinde Yeniden Hayat Buluyor" bařlıklı proje son d-
nemlerde hayata geirdiđimiz bu nemli projelerden biridir. Ardahan ilinde ok farklı trde yreye zg peynirler olmasına rađmen bunların birođu unu-
tulma tehlikesiyle karřı karřıya kalmıřtır. Proje kapsamında unutulmaya yz tutan peynirlerin Ardahan'da iřsizlik sorunu yařayan kadınlarımızın ellerinde yeniden hayat bulması amalanmaktadır. Bu çerçevede teorik ve uygulamalı olarak peynir yapımından hijyen sanitasyonuna, giriřimcilik eđitimlerinden peynir iřletmelerinin ihtiyaı olan usta eđitimlerine kadar farklı konularda eđi-
timlerin verileceđi Peynir Atlyesi'nin kurulması ve srdrebilir bir řekilde bu faaliyetlerin yapılması hedeflenmektedir.

niversitemizin kamps donatılarının bir yenisi olarak řehit mer Halis-demir Spor Kompleksi ve Derya Samancı Yařam Merkezi yakın zamanda faaliyete geirilmiřtir. Bu yapı ile birlikte đlencilerimiz bowling ve sinema salonu,

kafeler, alışveriş merkezlerinin içinde yer aldığı modern ve zengin içerikli bir sosyal tesise kavuşmuştur. Ayrıca SERKA ile iş birliği içerisinde şehir merkezindeki kampüs alanında Planetaryum (Gezegen Evi) yapılmıştır. Böylelikle il genelindeki bütün çocuklarımız, eğlenceli bir şekilde evrenin gizemleri hakkında bilgi sahibi olmaktadır. Çocuklarımızın bilime olan meraklarını, bilgiye olan saygılarını daha fazla arttıracığına inandığımız bu imkânla serhat şehri olan Ardahan'daki çocuklarımıza zamanın ruhuna uygun bir imkân tanınmış olmaktadır. Bununla birlikte ARÜSEM merkezimizde çocuklar, kadınlar, gençler başta olmak üzere tüm halkımıza yönelik mesleki ve sosyal kurslar açılmaktadır. Çocuklar için piyano, keman, tambur, solfej (şan) ve resim, robotik kodlama eğitimi kurslarının yanı sıra yetişkinler için çello, gitar, bağlama, seramik, çini boyama, ALES hazırlık, STEM atölyesi kursları ve Rusça dil kursu devam etmektedir. Bunun yanı sıra üniversitemizde birçok sempozyum, çalıştay ve etkinlik, artık geleneksel hâle gelmiştir. Mesela "Kafkaslardan Anadolu'ya Şiir Şair Aşık Günleri I-II-III", "Zaman ve Mekân: Ardahan" sergimiz bunlardan sadece bazılarıdır.

Üniversite-şehir bütünleşmesi açısından önemli bir proje olan ve editörlüğünü üniversitemiz öğretim üyesi Doç. Dr. İhsan KURTBAŞ'ın yaptığı *Ardahan Değerlemeleri* kitap serisi; 1 ve 2. sayılarından sonra şimdi de 3. sayısını yayımlamıştır. Her sene ilimizin ekonomik, sosyal, kültürel, siyasi ve ekolojik yapısıyla ilgili özgün çalışmalara yer veren kitap, ilin başlıca sorunlarının tespit edilmesi ve bu sorunlara yönelik çözüm önerilerinin üretilmesi bakımından oldukça büyük önem taşımaktadır. Ülkemizin değişik üniversitelerinden 35 yazarın 21 makalesinin yer aldığı bu kitabın ilimize, ülkemize ve alanyazına fayda sağlamasını temenni ediyor, keyifli okumalar diliyorum...

Prof. Dr. Mehmet BİBER
Ardahan Üniversitesi Rektörü

ÖN SÖZ

Yerel yönetimler; belirli bir coğrafi alanda, sorumlu oldukları mücavir sınırlar içerisinde yaşayan vatandaşların mahalli ve müşterek ihtiyaçlarını karşılamakla görevli, idari/mali özerkliği olan ve belli hukuk kuralları içinde hareket eden tüzel, anayasal kuruluşlardır. Sorumlu olduğu sınırlar içindeki halkın her türlü ihtiyaçlarını, sorunlarını ve taleplerini kendine vazife edinen yerel yönetimlerin, hizmet temelinde hızlı, etkin ve sorumlu davranmaları gerekir. Ayrıca yerel yönetimlerin, faaliyet gösterdikleri ilin ekonomik, ticari, sosyal ve kültürel potansiyellerini ve kaynaklarını değerlendirerek il ve ülke için katma değere dönüştürme ve genel refahı artırma gibi sorumlulukları da vardır.

İlimiz, Doğu Anadolu Bölgesi'nin kuzeydoğusunda yer alan; kendine has kadim tarihî, turistik ve coğrafi güzellikleri ile kültürel değerleri bulunan, büyükbaş/küçükbaş hayvan ve kaz yetiştiriciliği ile süt, kaşar ve bal üreticiliği gibi nevi şahsına münhasır ekonomik kaynakları olan bir serhat şehridir. Türkiye'nin Kafkasya ve Orta Asya hinterlandının çeperini teşkil eden ilimizin, Asya coğrafyasının artan siyasi ve ekonomik kıymetine istinaden jeostratejik ve jeoekonomik önemi her geçen gün artmaktadır. Ayrıca ilimiz; milli ve ahlaki değerleri, insanının misafirperverliği ve kadirşinaslığı, üzerine konuşlandığı coğrafyanın armağanı olan hava, toprak ve su kalitesi ve iklimi gibi zengin ve kıymetli imkânlarıyla kısa ve orta vadede hak ettiği konuma gelecektir

Bu süreçte üniversitemiz, sahip olduğumuz en önemli kaynaklarımızdan biridir. Zira üniversiteler kentsel kalkınmayı ve gelişmeyi sağlayabilecek atılımları hızlandıran projeler yapan; işsizliği, bölgesel gelişmişlik farklarını asgariye indirebilecek, istihdamı artırabilecek projeler geliştiren; ilin özgün değerlerini kıymete dönüştürebilecek bilimsel çalışmalar yapan ve son kertede ülkesinin ve tüm insanlığın ilerlemesini sağlayabilecek yenilikçi ve vizyoner projeksiyonlar ortaya koyan temel aktörlerdir. Böylelikle üniversiteler, ülkemizin en kıymetli kaynağı olan gençlerimizin nitelikli insan gücüne dönüşme-

sinde buldukları şehirlerin gelişmesi, ilerlemesi, değişim ve dönüşümünde öncü bir role ve öneme sahiptir. Üniversite ve şehir bütünleşmesinden ortaya çıkabilecek sinerji, tüm bu faydaların yanı sıra başka türlü katma değerleri de üretme potansiyeli taşıması bakımından üzerinde hassasiyetle durduğumuz bir konudur.

Ülkemizin nüfusu neredeyse istikrarlı bir şekilde artarken ilimizde nüfus yıllara göre düşmektedir. Bunun en önemli sebeplerinden biri ise göçtür. Üniversitemiz; ilimizde kişi başına düşen millî gelirin artırılması, bölgesel gelişmişlik farklarının asgariye indirilmesi, sosyal ve fiziksel altyapının tesisinde yenilikçi perspektifler geliştirilmesi yönünde fikirlerine önem verdiğimiz kurumların başında gelmektedir. Bunun yanı sıra ilimizdeki sorunların tespit edilmesi, bu sorunlara nitelikli, doğru, ekonomik ve hızlı çözüm önerilerinin geliştirilmesi bakımından her türlü katkısını ve önerisini beklediğimiz ve önemseydiğimiz en güçlü değerlerimizden biridir.

Üniversite-şehir bütünleşmesinin çok kıymetli bir örneği olan ve bu sene üçüncüsü yayımlanan *Ardahan Değerlemeleri* kitap serisi, ilimizdeki sorunların tespit edilmesi, bu sorunlara ilişkin çözüm önerileri geliştirilmesi, yukarıda sözünü ettiğim ekonomik kaynakların ve kültürel değerlerin kıymete dönüştürülmesine yönelik bilimsel ve akademik yaklaşım geliştirmesi bakımından oldukça büyük önem taşımaktadır. Editörlüğünü Doç. Dr. İhsan KURTBAŞ hocamızın yaptığı kitap; ekonomiden sanata, edebiyattan yenilenebilir enerji kaynaklarına kadar ilimizin her türlü kaynak, imkân ve potansiyelini ele almakta ve değerlendirmektedir. Bu anlamda bizler de dâhil olmak üzere ilimize fayda sağlamak isteyen herkes için kaliteli, yenilikçi ve doğru tespitler içeren kitap için hocamızı kutluyoruz. İlin paydaşlarının ziyadesiyle faydalanacağını düşündüğümüz bu çalışmaya katkı sunan ülkemizin değişik üniversitelerinden bütün araştırmacılara, yazarlara teşekkürlerimizi sunuyoruz.

Faruk Demir
Ardahan Belediye Başkanı

ÖN SÖZ

Ardahan Üniversitesi, Türkiye'nin en iyi kampüsü unvanına sahiptir. Aynı paralelde Ardahan'ın sosyokültürel, sosyoekonomik açıdan gelişiminde ve iktisadi kalkınmasında etkili hizmet vermektedir.

Ardahanlılar, çevreye duyarlı, kurumlara saygılı ve Üniversitesine sahip çıkan insanlardır.

Ardahan ili Türkiye'de nüfusuna oranla en fazla göç veren iller arasındadır. Bu göçün durması için Üniversiteden beklentilerimiz yüksektir. Ardahan'ın kalkınmasında kullanacağı potansiyel imkânlar da umut vericidir.

Ardahan'ın yerleşim olarak iki karakteristik özelliği var: Birincisi organik çevreye sahip olması, diğeri ise bir sınır ili olmasıdır. Her ikisi de ilin gelişmesi için değerlendirilmesi gereken fırsatlardır.

1. Dünyada organik tarım ve seracılık her geçen gün, önemi artan bir konudur. Günümüzde organik tarım ve seracılık, dünyada ekonomik getirisi yüksek ticari faaliyetler arasındadır. Organik et de aynı şekilde aranmaktadır. Kars ve Ardahan için Tarım Bakanlığı organik tarım üniteleri kurup organik tarımı desteklemeli ve halk organik tarıma teşvik etmelidir...

IFOAM (Uluslararası Organik Tarım Hareketleri Federasyonu) ve FIBL (Organik Tarım Araştırma Enstitüsü) araştırma sonuçlarına göre: *"Tamamlayıcı bazı faktörlerle birlikte organik tarım dünyayı doyurabilir. Hatta dünya nüfusunun beslenebilmesi için mevcut tarım arazilerinin yüzde 60'ında organik üretime geçilmesi yeterlidir."*

Organik tarım da aynen turizm gibi doğal imkânlar, iklim ve genç nüfusu itibarıyla Türkiye için potansiyel bir ekonomik imkândır. Hayvansal organik ürünler de bitkisel ürünler kadar önemli bir potansiyeldir.

Ardahan'da “**hayvansal organik ürünler organize sanayi bölgesi**” kurulabilir. Bu alana yakın bölgelerde, aynı zamanda besi organize sanayi bölgeleri de kurulabilir.

Besi bölgelerinde hayvan üretimi, hayvansal atıkların ortak değerlendirilmesi (biyogaz gibi) ortak yem bitkileri üretimi, ortak mera kullanımı, ortak süt sağma tesisleri kurulabilir.

Üretim ve pazarlama alanında ise süt ve süt ürünleri fabrikası kurulması, soğuk hava deposu, kalite kontrol amaçlı akredite laboratuvarı, organize süt-süt tozu ve peynir imalatı, ihracat ve iç pazarlama organik tarım alanında ikinci imkânı bal üretimidir. Ardahan'ın ekolojik koşulları organik bal üretimi için oldukça uygundur. Kafkas arısı verimlidir. Flora zengindir, sentetik kimyasalların kullanımını sınırlıdır.

Ardahan Üniversitesinin bu alanda bölgeye yararlı çalışmaları var ve bu çalışmalar devam etmektedir.

Tarım ve hayvancılıkta üretim ve pazarlama, kooperatif ortaklıklar şeklinde olursa sonuç alınacaktır. Ne var ki bizde kooperatifçilik kültürü gelişmemiştir. Söz gelimi organik bal üretiminde arıların pahalı beslenmesi yanında söz konusu kooperatifçiliğin zorlukları gibi handikaplar vardır. Ancak markalaşma gerçekleşirse kooperatifçiliğin fiyat avantajı, kredi kolaylığı, ortak pazarlama maliyetlerinin daha düşük olması gibi önemli avantajları bulunmaktadır. Bunun için de devletin el atması gerekiyor.

2. Geçmiş deneyimlerden serbest bölgeler, sınır ticareti ve sınır ticaret merkezlerinin iyi çalışmadığını biliyoruz. O zaman sınır ticaretini yeni bir yaklaşım içinde ele almamız gerekiyor: “**Sınır ticareti üretim ve ticaret serbest alanları**” kurmalıyız. Ardahan bunun için bir teşkil edebilir. Kurulacak bu alan prensip olarak aşağıdaki özelliklerde olabilir:

- Üretim ve toptan ve perakende satış yapılacak.
- Yerleşikler dışındaki satışlar için gümrüksüz alan olacak.
- Yalnızca yerli firmalar faaliyet gösterecek. (Yabancı firmaların serbest bölgelerde mahzurları görülmüştür.)
- Üretimde ara malı ve hammadde olarak yerli girdi kullanılacak. İçeriden sağlanan ara mal ve ham maddeden KDV alınmayacak.
- Bu alanları anonim şirket çalıştıracak. (Şirket, ticaret, sanayi ve ziraat odaları, esnaf ve sanatkar birlikleri, tarafından kurulacak.) Zararlı sayılan mallar dışında mal sınırlaması olmayacak.

Bu alanlara, serbest bölgelere tanınan mali ve idari teşviklerin uygun olanları sağlanabilir.

Çıldır Gölü uluslararası kano yarışları ve buz pateni yarışları için dünyadaki en elverişli dört gölden biridir. Kars- Ardahan ve Iğdır Kalkınma Vakfı olarak Çıldır Gölü'nü "Dünya Miras Listesi"ne dâhil etmek için UNESCO nezdinde çalışmalar yapmaktayız.

Ardahan Üniversitesi Vakfı, Rektör Prof. Dr. Mehmet BİBER başkanlığında üniversite odaklı hizmet yapan bir vakıftır. Bu vakfı desteklemek her Ardahanlının doğal görevidir.

Ardahan Değerlemeleri kitap serisi, bölge imkanlarının değerlendirilmesinde ve halkın bilinçlenmesinde etkili bir imkândır. Bu imkânı hazırlayan Rektör Prof. Dr. Mehmet BİBER'e ve Editör Doç. Dr. İhsan KURTBAŞ'a teşekkür ederiz.

Prof. Dr. Esfender KORKMAZ
Kars, Ardahan, Iğdır Vakfı
Kurucu Başkanı

EDİTÖRDEN

Bir misyon tasviri...

Bilimsel çalışmalar, bilimsel araştırma yöntem ve teknikleri kullanılarak herhangi bir konu, mesele veya sorunun incelenmesi ve araştırılması ile elde edilen analitik ve sistematik bilgilerdir. Burada temel amaç; bir meramın bir başkasına aktarılması, duyurulması, onun veya onların dikkatinin çekilmesidir. Bu perspektiften bakıldığında yenisini üretmek üzere öncekinden faydalanan bilim adamlarının gayretleri dışında mevzuyu politika ve uygulamaya dönüştürecek kesimlerin bilimsel yayınlara kulak kesilmediği, bilimsel yayınlara itibar göstermediği toplumlarda bilimsel çalışmalar bir bütün olarak amaçlarına hizmet edememiştir, demektir. Bu bağlamda yerel yöneticilerinden siyasetçilere, vatandaşan girişimcisine kadar her kesim, bilimsel çalışmaların ortaya koyduğu raporlardan, sonuçlardan, tespitlerden ve önerilerden ziyadesiyle faydalanmalıdır. Bir kültür, bir varlık erdemi ve bir anlayış olarak bu yaklaşımın içselleştirilmediği toplumlarda ilerlemeci ve gelişmeci bir perspektif yakalanamaz.

...

doğruysa bu yargı

bu sonuç

bu çıkarsama¹

Ülkemizdeki bilimin içinde bulunduğu en önemli çıkmazlarından biri, bu demektir. Zira ülkemizde başta sosyal bilimler alanında olmak üzere bilimsel çalışmalar; kendi varsıllarımızdan, gerçeklerimizden ve örneklerimizden yola çıkılarak yapılmasına rağmen stratejik reel politikaları tam manasıyla etkile-

¹ İsmet Özel şiirinden birkaç mısra.

yememekte ve şekillendirememektedir. Sosyal ve siyasal politika, teknoloji, alt-yapı, inovasyon, girişimcilik, üretim ve pazarlama stratejileri gibi konulardaki mantık, ekseriyetle Batı toplumlarında yapıları yapmaya çalışmak üzerine konuşlandırılmıştır. Böylelikle ülkemizde milletimizin öz kaynaklarıyla yapılan bilimsel çalışmaların standardı ve kriteri; bir bilimsel çalışmanın yurt dışındaki bir dergide yayımlanıp yayımlanmadığı gibi görece başarı ölçütü olabilmektedir.

...

doğruysa bu yargı

bu sonuç

bu çıkarsama

gövdesi bu topraklarda olan büyük ve yetişmiş bir kitlenin, milletimizin öz kaynaklarıyla finanse ettiği kıymetli bilgileri, fikirleri ve emekleri, doğrudan başka toplumların kullanımına sunuluyor demektir. Elbette bilim evrenseldir ve bilimsel bilginin faydası indirgenemez. Burada ifade etmek istediğim şey; Zizek'in ifadesiyle konuya "yamuk bakabilmek", mevzuya bir nebze de bu perspektiften yaklaşabilmektedir. Bununla birlikte bütün dünyada gittikçe yerleşik olmaya başlayan böyle bir anlayışın, bilimin küresel eşitsizliğine hizmet ettiği de aşikârdır.

Bilimsel bilgiye sahip olma ve onun nimetlerinden faydalanma açısından bütün dünyada büyük ve kesif bir eşitsizlik söz konusudur. Daha da vahim olanı, oluşturulan sitemle kıt kanaat bilim üreten toplumların kaynakları bu zengin coğrafyaya akacak şekilde dizayn edilmiştir. Bu bağlamda ülkemizde üretilen ve millî bir kaynak olarak görülmesi gereken bilimsel çalışmaların, evvela öz yarara dönüşmesi yönünde yapısal politikaların hayata geçirilmesi faydalı olabilir. Ancak bu sürecin a priori hâli; üretilen bilimsel çalışmaların evrensel kriterlere ve standartlara uygun olduğu yayın politikası, yayın ilkeleri, değerler ve değerlendirme sisteminin koşullarının ulusal sınırlar içinde hazırlanmış olmasıdır.

Bu çerçevede *Ardahan Değerlemeleri* adlı projenin meramı, ülkemizin cevher noktalarından biri olan Ardahan ili; hedefi ise ortaya konulan bilimsel çalışmaların, ilin politika yapıcıları, karar alıcıları ve uygulayıcıları tarafından dikkate alınarak yörenin geleceğini şekillendirecek kaynaklardan biri olarak değer görmesidir. Bu bağlamda amacımız, evvela ve doğrudan ilimize ve ülkemize somut fayda sağlamaya yönelik çalışmalar yapmak olup kitabın açık misyonları şunlardır:

- Ardahan ilinin, ülkemizin kalkınmış mekânlarından biri olmasına vesile teşkil edecek, öncül akademik, bilimsel çalışmaları yapmak ve projenin her ça-

lışmayla oluşturacağı bilgi havuzunu kullanıcısının faydalanabileceği bir platforma dönüştürme, Böylelikle üniversite-şehir iş birliğinin yanında ve ötesinde üniversite-politika koordinasyonu tesis edebilmek

- İle ve bölgeye odaklanmak suretiyle şehrin dinamiklerini sürekli ve istikrarlı bir şekilde canlı tutmak

- Düzenli olarak yapılan bilimsel çalışmalarla elde edilen sistematik ve analitik bilgileri, ile ilgili karar alıcı ve uygulayıcı konumunda olan aktörlerin dikkatine ve kullanımına sunmak

- İlin sorunlarını tespit etmek ve bu sorunlara ilişkin doğru, ekonomik ve sürdürülebilir çözüm önerileri ortaya koymak

- İlin ekonomik, ticari, sosyal, kültürel ve siyasi kaynaklarını, imkânlarını ve potansiyellerini gün yüzüne çıkarmak

- İlin yer altı ve yer üstü zenginlikleri ile somut ve soyut değerlerini akademik ve bilimsel açıdan işlemek

- İlin farklı yönlerini çeşitli boyutlarıyla ele alıp irdeleyerek zayıf ve güçlü yönlerini ortaya koymak, böylelikle ilin nevi şahsına münhasır özelliklerini ortaya çıkarmak, belirginleştirmek ve diri tutmak

- İle ilgili bilimsel bir envanter oluşturmak ve son kertede bu çalışmalarını bir külliyata dönüştürmek

- İlde üniversitemizin kuruluşundan itibaren bir hafıza oluşturmak ve sonrasında ile ilgili yapılacak her türlü çalışmaya karşılaştırma imkânı da sunabilecek kaynak oluşturmak

Bu duygu ve düşüncelerle her sene aynı titizlik ve hassasiyetle hazırlanan *Ardahan Değerlemeleri*, bu sene 3. sayısını yayımladı. Şunu ifade etmek isterim ki *Ardahan Değerlemeleri*'nin tüm sayılarında yer alan makalelerin tamamı kör hakemlik uygulamasına tabi tutuldu. Bu bağlamda kitaplarda yer alan makaleler, alanında uzman en az iki yazardan olumlu görüş alan çalışmalardır. Projede bir insicam sağlayabilmek adına her sayıda 21 bilimsel makale yayımlanmaktadır. Bu sayıda ülkemizin değişik üniversitelerinden 35 farklı yazarın daha önce hiçbir yerde yayımlanmamış 21 özgün çalışması yer almıştır. Ayrıca kitaba, yine ülkemizin değişik üniversitelerinden 49 farklı akademisyen hakemlik yaparak katkıda bulunmuştur.

Öncelikle bu projeye değerli çalışmalarıyla destek veren yazarlarımıza, hakemlik yapmak suretiyle kıymetli katkılarını sunan hocalarımıza çok teşekkür ederiz. Bu sayı için yöremizin güzide değerlerinden biri olan, akademik kişiliği ile örnek aldığımız Prof. Dr. Esfender Korkmaz Hocam, ön söz yazma nezaketinde bulundu; kendisine teşekkürlerimizi sunuyoruz. Ardahan ili söz konusu olduğunda her türlü desteği verebileceğini söyleyerek bu sayının baskısı için katkı sağlayan Başkan Faruk Demir Bey'e ve Sayın Başkan'ın şahsında Ardahan Belediyesine teşekkürlerimizi sunarız. Hassaten üniversitemiz Rektörü Prof. Dr. Mehmet BİBER Hocamıza, teşekkürlerimizi arz ediyorum. Sayın Rektörümüz, meramı Ardahan olan proje ve çalışmalara özel bir değer verdiğini her koşulda vurgulayarak bizleri cesaretlendirdi, bilgi ve tecrübeyle yol gösterdi.

Daha önce ifade ettiğim üzere sizler bu sayıyı okurken bizler bir sonraki sayı için yollarda olacağız. Kitabın ilimize, ülkemize ve tüm insanlığa fayda getirmesini dilerim...

Doç. Dr. İhsan Kurtbaş

İÇİNDEKİLER

BÖLÜM YAZARLARI	III
SUNUŞ	XI
ÖNSÖZ	XIV
ÖNSÖZ	XVII
EDİTÖRDEN	XXI

KISIM 1 ARDAHAN'IN SOSYOEKONOMİSİ

BÖLÜM 1 ARDAHAN İLİNİN SOSYOEKONOMİK YAPISI VE DURUM ANALİZİ İkincil Veriler Üzerinden Analitik-Sosyolojik Bir Analiz

Giriş	3
1. Ardahan İlinin Gelişmişlik Göstergeleri ve Sorun Analizi	6
2. Çalışmanın Metodolojisi	12
3. Ardahan'ın (Ekonomik-Beşerî-Siyasi-Fiziki) Yapı ve Durum Analizi	14
3.1. İlin Ekonomik Durum ve Ticari Yapı Analizi	14
3.1.1. Ticaret ve Ekonomi	14
3.1.2. Gelir ve Servet	18
3.1.3. Hayvancılık ve Arıcılık	22
3.1.4. Turizm	26
3.2. İlin Beşerî Yapı ve Sosyal Durum Analizi	29
3.2.1. Nüfus	29
3.2.2. Çalışma Hayatı ve Beşerî Sermaye	32
3.2.3. Eğitim	34

3.2.4. Sağlık	38
3.2.5. Göç.....	41
3.3. İlin Siyasi Durum ve Kültürel Yapı Analizi	45
3.3.1. Sosyokültürel Yaşam	45
3.3.2. Güvenlik	48
3.3.3. Sivil Toplum.....	49
3.4. İlin Fiziki Durum ve Donatsal Yapı Analizi.....	52
3.4.1. Ulaşım ve Bütünleşik Ağ	52
3.4.2. Çevre ve Altyapı.....	55
3.4.3. Konut.....	60
Sonuç.....	62
Kaynakça	72

BÖLÜM 2

ARDAHAN İLİNDE GÖÇ VE SAĞLIK

Giriş	75
1. Göç Kavramı.....	77
2. Göç Nedenleri	79
3. Göç Türleri.....	81
4. Ardahan İli Göç Analizi	82
4.1. Ardahan ve Doğu Anadolu Bölgesi İllerinin Aldığı ve Verdiği Göçler ile Net Göç Hızları..	85
4.2. Ardahan İlinin Yıllara Göre Aldığı ve Verdiği Göçler ile Net Göç Hızları	85
5. Göç ve Sağlık	88
5.1. Göçün Aile ve Bireyler Üzerinde Etkisi	89
5.2. Göç ve Sürdürülebilir Kalkınma Hedefleri (SKH)	90
Sonuç.....	92
Kaynakça	95

BÖLÜM 3

ARDAHAN İLİ BÜYÜKBAŞ HAYVANCILIK SEKTÖRÜNDE KAYIT DIŞI İSTİHDAM ENDİŞE DÜZEYİNİN ARAŞTIRILMASI

Giriş	99
1. Kayıt Dışı İstihdam Kavramı.....	100
2. Kayıt Dışı İstihdamın Nedenleri.....	101
3. Tarım Sektöründe Kayıt Dışı İstihdam	103

4. Materyal ve Metot	104
5. Bulgular ve Tartışma	104
Kaynakça	113

BÖLÜM 4
ARDAHAN'IN EKOİRİŞİMCİLİK
POTANSİYELİ

Giriş	115
1. Girişimci ve Girişimcilik Kavramları	116
1.1. Girişimciliğin Önemi	118
2. Ekogirişimcilik	119
2.1. Ekogirişimciliğin Özellikleri	122
2.2. Ekogirişimcilik Türleri.....	123
2.3. Ekogirişimciliğin İtici Güçleri	125
3. Ardahan'ın Ekogirişimcilik Alanları	126
3.1. Yayla Turizmi ve Ekogirişimcilik.....	127
3.2. Göl Turizmi ve Ekogirişimcilik	128
3.3. Kış/Dağ Sporları ve Ekogirişimcilik.....	128
3.4. Endemik Bitki Çeşitliliği ve Ekogirişimcilik	129
3.5. Festivaller, Şenlikler ve Ekogirişimcilik	130
3.6. Gastronomi Turizmi ve Ekogirişimcilik	131
3.7. Yaban Hayatı ve Ekogirişimcilik	132
3.8. Ardahan ve Posof Belediyesinin Bungalov Ev Projesi ve Ekogirişimcilik	133
3.9. Yöresel El Sanatları ve Ekogirişimcilik.....	133
3.10. Yöresel Meyve Sebze Türleri ve Ekogirişimcilik	134
3.11. Tarım ve Hayvancılık ve Ekogirişimcilik	135
3.12. Ekogirişimcilikte Ardahan Üniversitesinin Rolü	136
5. Ardahan'ın Ekogirişimcilik Potansiyeline İlişkin Fütz Analizi.....	137
Sonuç.....	138
Kaynakça	140

BÖLÜM 5
ARDAHAN İLİ İÇİN ÖZEL OKUL TALEP VE BEKLENTİLERİNİN BELİRLENMESİNE YÖNELİK
BİR PAZAR ARAŞTIRMASI

Giriş	143
1. Ardahan İlinin Genel Durumu ve Eğitim Öğretim Profili	144
2. Özel Okul Talep ve Beklentilerine Yönelik Bir Araştırma	145
2.1. Literatür	145
2.2. Araştırmanın Amacı ve Önemi	148
2.3. Araştırma Yöntemi	148
2.4. Bulgular	149
2.4.1. Özel Okul Talebine İlişkin Tanımlayıcı İstatistikler	149
2.4.2. Özel Okul Talebine İlişkin Alluvial Gösterimler	154
2.4.3. Özel Okuldan Beklentilerine Yönelik Gösterimler	159
3. Sonuç ve Değerlendirme	162
4. Öneriler	163
Kaynakça	165

KISIM 2
ARDAHAN'IN TARİH, EDEBİYAT VE KÜLTÜRÜ

BÖLÜM 1
ORTA ÇAĞ'DA ARDAHAN

Giriş	169
1. 9. Yüzyıla Kadar Ardahan	172
2. 9-10. Yüzyıllarda Ardahan	177
3. 11. Yüzyılda Ardahan	179
4. 12. Yüzyılda Ardahan	183
5. 13.-14. Yüzyıllarda Ardahan	185
Sonuç	192
Kaynakça	194

BÖLÜM 2
THE TIMES GAZETESİNE GÖRE ARDAHAN
(1914-1927)

Giriş	197
1. Birinci Dünya Savaşı Dönemi (1914-1918).....	198
2. Birinci Dünya Savaşı Sonrası Dönem (1919-1927).....	207
Sonuç.....	212
Kaynakça	214
Ekler	216

BÖLÜM 3
DIŞİŞLERİ BAKANLIĞI ARŞİVİ (TÜRK DİPLOMATİK ARŞİVİ) KAYITLARINA GÖRE
SOVYETLERİN TÜRKİYE'DEN ARDAHAN, KARS VE ÇEVRESİNE YÖNELİK TOPRAK
TALEPLERİ (1945-1946)

Giriş	221
1. Sovyetler Birliği'nin Türkiye'den Talepleri	222
2. Dışişleri Bakanlığının Kayıtlarında Sovyet Rusya'nın Talepleri Karşısındaki Diplomasi Faaliyetleri	225
2.1. Türk Diplomatların Resmi ve Gayriresmî Temasları.....	225
2.2. Türk Dışişleri Bakanlığı Tarafından Kitle İletişim Araçlarının Takibi	229
2.2.1. Dünya Radyolarının Takibi	229
2.2.3. Yabancı Basında Yapılan Haberler/Yayınlar ve Türk Diplomatların Faaliyetleri ...	231
Sonuç.....	237
Kaynakça	238
EKLER (Belge Örnekleri)	240

BÖLÜM 4
YAKACAKTAN ORMANA, HAYVANCILIKTAN YAYLAYA: 1940'LI YILLARDA ARDAHAN'DA
DEVLET'E BAKMAK

Giriş	243
1. İlden İlçeye Ardahan.....	245
2. On Beşinci Yıldaki Parlak Tablonun Ardına Bakmak.....	249
3. Hayvancılığın Felaket Yılı ve Ötesi	252
3.1. Kronikleşmiş Yayla Meselesi	258
4. Karakış, Yakacak ve Yok Olan Ormanlar	261

Sonuç.....	266
Kaynakça	269

BÖLÜM 5 **ÂŞIK ŞENLİK VE ŞİİRLERİNDE DEĞERLER**

Giriş	273
1. Âşık Şenlik	274
2. Çalışmanın Metodolojisi	278
3. Bulgular.....	282
3.1. Eserlerde Tespit Edilen Değerler	282
3.2. Tespit Edilen Değerlerin Sıklık Frekansları	290
Sonuç ve Tartışma	296
Kaynakça	298

KISIM 3 **ARDAHAN'DA TARIM VE HAYVANCILIK**

BÖLÜM 1 **ARDAHAN İLİNDE ORGANİK, KONVANSİYONEL** **TARIM VE HAYVANCILIK SEKTÖRÜ**

Giriş	303
1. Ardahan İlinin Tarihsel Tanıtımı	304
2. TRA2 ve Ardahan: Genel Değerlendirme	305
2.1. Sosyal Yapı, Nüfus ve Göç.....	305
2.2. TRA2 Bölgesinde Örgütlülük.....	305
2.2.1. Tarım Sektöründe Kurumsal Kaynaklar ve Örgütlenme	305
2.2.2. İş Gücü ve İstihdam Yapısı	306
3. Tarım ve Hayvancılık Sektörleri	306
3.1. Tarım İşletmelerinin Yapısı.....	307
4. Bitkisel Üretim	307
4.1. Meyve Üretimi	308
4.2. Sebze Üretimi	308
4.3. Tarla Ürünleri	309
5. Kuzey Doğu Anadolu ve Ardahan'da Hayvancılık.....	310
5.1. Büyükbaş Hayvancılık	311

5.2. Küçükbaş Hayvancılık.....	313
5.3. Kümes Hayvancılığı, Arıcılık ve Organik Tarım.....	314
5.3.1. Arıcılık.....	315
6. TRAZ Bölgesinde ve Ardahan'da Organik Tarım.....	316
6.1. Bölge - Ardahan, Organik Tarım Potansiyeli ve Geliştirme Olanakları.....	316
6.2. Bölgede Organik Tarımının Sorunları.....	319
6.3. Öneriler: Ardahan Ticaret ve Sanayi Odasının (ATSO) Bulgu ve Önerileri.....	320
7. Ardahan ve Türkiye.....	322
Sonuç ve Öneriler.....	327
Kaynakça.....	329

BÖLÜM 2

ARDAHAN İLİNDEKİ KAZ YETİŞTİRİCİLİĞİNİN DURUMU

Giriş.....	331
1. Dünya'da Kaz Varlığı.....	332
2. Türkiye'de Kaz Varlığı.....	334
2.1. Ardahan İli Kaz Varlığı.....	336
2.2. Ardahan'da Kazlardan Elde Edilen Ürünlerin Değerlendirilmesi.....	338
2.3. Ardahan İlindeki Kaz Yetiştiriciliğinde Karşılaşılan Sorunlar ve Çözüm Önerileri.....	339
Sonuç.....	341
Kaynakça.....	342

BÖLÜM 3

ARDAHAN BALININ FİZİKSEL VE KİMYASAL ÖZELLİKLERİ

Giriş.....	345
1. Balın Kimyasal Bileşimi.....	347
1.1. Şekerler.....	347
1.2. Proteinler.....	348
1.3. Organik Asitler.....	349
1.4. Vitaminler.....	349
1.5. Mineraller.....	349
2. Materyal ve Metot.....	350
2.1. Materyal.....	350
2.2. Yöntem.....	350
2.2.1. Nem Tayini.....	350

2.2.2. Serbest Asitlik Tayini.....	350
2.2.3. Elektriksel İletkenlik Ölçümü	350
2.2.4. C4 ve C13 Analizleri	351
2.2.5. Şeker Analizi.....	351
2.2.6. Diastaz Sayısı Tayini.....	351
2.2.7. Prolin Miktarı Tayini	351
2.2.8. Hidroksi Metil Furfural (HMF) Tayini.....	351
3. Araştırma Bulguları ve Tartışma.....	352
3.1. Nem Tayini	352
3.2. Serbest Asitlik	353
3.3. Elektriksel İletkenlik	354
3.4. C4 ve C13 Analizleri.....	355
3.5. Şeker Analizi.....	355
3.6. Diastaz Sayısı	357
3.7. Prolin Miktarı.....	358
3.8. HMF Miktarı	360
3.9. Naftalin Miktarı Tayini	361
Sonuç.....	362
Kaynakça	363

BÖLÜM 4

2010-2021 YILLARI ARASINDA ARDAHAN YÖRESİNDEKİ RUMİNANLARDA GÖRÜLEN ÖNEMLİ BAKTERİYEL VE VİRAL HASTALIKLAR

Giriş	367
1. Ardahan Yöresinde Görülen Önemli Bakteriyel Hastalıklar	368
1.1. Brusellozis (Brucellosis).....	368
1.1.1. Türkiye’de Brusellozis	369
1.1.2. Ardahan’da Brusellozis	369
1.2. Şarbon (ANTHRAX)	371
1.2.1. Türkiye’de Şarbon	371
1.2.2. Ardahan’da Şarbon.....	372
2. Ardahan Yöresinde Görülen Önemli Viral Hastalıklar	373
2.1. Şap Hastalığı (Foot and Mouth Disease-Fmd)	373
2.1.1. Türkiye Şap Hastalığı.....	374

2.1.2. Ardahan'da Şap Hastalığı	376
2.2. Koyun ve Keçi Çiçeği (Sheep and Goat Pox Virus)	375
2.2.1. Türkiye'de ve Ardahan'da Koyun ve Keçi Çiçeği	377
Sonuç	377
Kaynakça	378

BÖLÜM 5

ARDAHAN İLİNDE KOYUN YETİŞTİRİCİLİĞİ VE KOYUNLARIN BAZI ÖNEMLİ HASTALIKLARI

Giriş	381
1. Türkiye'de Koyun Yetiştiriciliği	383
2. Ardahan'da Koyun Yetiştiriciliği	384
3. Bazı Önemli Hastalıklar	387
3.1. Koyunlarda Şap Hastalığı	387
3.2. Koyunlarda Bruselloz Hastalığı	388
3.3. Koyunlarda Enterotoksemi	390
3.4. Koyun-Keçi Vebası (Peste des Petits Ruminants-PPR)	394
3.5. Koyun Çiçek Hastalığı	395
Sonuç	397
Kaynakça	399

KISIM 4

ARDAHAN'IN COĞRAFYA VE TURİZMİ

BÖLÜM 1

ARDAHAN İLİNDE APİ TURİZMİN KIRSAL TURİZM PERSPEKTİFİNDEN DEĞERLENDİRİLMESİNE YÖNELİK AMPİRİK BİR ANALİZ

Giriş	405
1. Api Turizme Kavramsal Bakış	407
2. Materyal ve Metot	409
2.1. Araştırma Sahası	409
2.2. Yöntem ve Analizler	411
2.2.1. SWOT Analizi	412
2.2.2. Bulanık AHS	412
3. Bulgular	417

Bulguların Tartışılması ve Sonuç	423
Kaynakça	427
Ekler	430

BÖLÜM 2

ARDAHAN'IN KLİMATİK ÖZELLİKLERİNİN SEKTÖREL İKLİM İNDİSLERİ VE GELECEK YILLARA YÖNELİK PROJEKSİYONLAR İLE DEĞERLENDİRİLMESİ

Giriş	435
1. Ardahan'ın Konumu ve Genel Coğrafi Özellikleri.....	437
2. Araştırmanın Metodu ve Kapsamı	438
2.1. Yöntem	438
2.2. Amaç ve Kapsam	441
3. Bulgular.....	441
3.1. Ardahan'ın Klimatik Özellikleri.....	441
3.2. Ardahan'ın Sıcaklık Projeksiyonları	445
3.3. Ardahan'ın Yağış Projeksiyonları.....	446
3.4. Ardahan'ın İklim İndisleri	447
3.4.1. Ardahan'ın Sıcaklık Göstergeleri	447
3.5. Ardahan'ın Yağış Göstergeleri.....	453
3.6. Nemlilik Göstergeleri	454
3.7. Ardahan'ın Klimatik Konfor Göstergeleri.....	456
3.8. Ardahan'ın Vejetasyon Göstergeleri.....	458
Sonuç.....	460
Kaynakça	462

BÖLÜM 3

ARDAHAN İLİ İHTİYOFANASI

Giriş	463
1. Bulgular.....	466
1.1. Ardahan'da Dağılım Gösteren Balık Türleri.....	466
1.1.1. <i>Acanthobrama Microlepis</i> De Filippi, 1863.....	470
1.1.2. <i>Alburnoides Eichwaldii</i> de Filippi, 1863	470
1.1.3. <i>Alburnus Filippi</i> Kessler, 1877	471
1.1.4. <i>Barbus Cyri</i> de Filippi, 1865.....	472
1.1.5. <i>Capoeta Capoeta</i> Guldenstädt, 1773.....	472

1.1.6. <i>Carassius Gibelio</i> Bloch, 1782.....	473
1.1.7. <i>Coregonus Albula</i> Linnaeus, 1758	474
1.1.8. <i>Cyprinus Carpio</i> Linnaeus, 1758	475
1.1.9. <i>Chondrostoma Cyri</i> Kessler, 1877.....	476
1.1.10. <i>Leucalburnus Satunini</i> (Berg, 1910)	476
1.1.11. <i>Leuciscus Aspius</i> (Linnaeus, 1758)	477
1.1.12. <i>Luciobarbus Capito</i> (Güldenstädt, 1773)	478
1.1.13. <i>Luciobarbus Mursa</i> (Güldenstädt, 1773)	478
1.1.14. <i>Oxynoemacheilus Brandtii</i> Kessler, 1877	479
1.1.15. <i>Oxynoemacheilus Veyselorum</i> Çiçek, Eagderi & Sungur, 2018	480
1.1.16. <i>Oxynoemacheilus Cyri</i> (Berg, 1910)	480
1.1.17. <i>Ponticola Cyrius</i> (Kessler, 1874).....	481
1.1.18. <i>Pseudorasbora Parva</i> Temminck & Schlegel, 1846	482
1.1.19. <i>Romanogobio Macropterus</i> (Kamensky, 1901)	483
1.1.20. <i>Sabanejewia Aurata</i> (De Filippi, 1863).....	483
1.1.21. <i>Salmo Caspius</i> Kessler, 1877	484
1.1.22. <i>Squalius Agdamicus</i> Kamensky, 1901	484
1.1.23. <i>Squalius Turcicus</i> de Filippi, 1865	485
2. Sonuçlar	485
2.1. Ardahan İlinde Tespit Edilen Balık Türlerinin Koruma Statüleri ve Tehditler.....	486
2.2. Ardahan İlinde Dağılım Gösteren Yabancı Balık Türleri	487
Teşekkür	487
Kaynakça	488

BÖLÜM 4

ARDAHAN'IN İÇME SUYU KALİTESİ

Giriş	489
1. Ağır Metal Analiz Sonuçları	492
2. Su Tüketim Anket Sonuçları	504
Sonuç	509
Teşekkür	510
Kaynakça	510

KISIM 5
ARDAHAN'DA YENİLENEBİLİR ENERJİ

BÖLÜM 1
ARDAHAN'DA KÜÇÜK ÖLÇEKLİ HİBRİT ENERJİ YATIRIMI İÇİN FİZİBİLİTE
ÇALIŞMASI

Giriş	513
1. Optimal Hibrit Enerji Sistemi	516
1.1. Hibrit Sistem Konfigürasyonu ve Araştırma Prosedürü	517
1.2. Güvenilirlik Modellemesi.....	521
2. Ardahan İli İçin Güneş/Hidroelektrik Enerjisi Potansiyelinin Belirlenmesi	522
Tartışma ve Sonuçlar	526
Referanslar.....	528

BÖLÜM 2
ARDAHAN'DAKİ ELEKTRİKLİ ARAÇLARIN ENERJİ SARFIYATINI ÇILDIR RÜZGÂR ENERJİSİ
İLE KARŞILAMA POTANSİYELİ

Giriş	531
1. Elektrikli Araçlar ve Rüzgâr Enerjisi Üreticisinin Ortak Çalışması	535
2. Rüzgâr Hızı Verilerinin Analiz Sonuçları ve Elektrikli Araç Yakıt Tahmini	538
Sonuçlar.....	541
Kaynakça	545